

Názory veřejnosti na velké šelmy na Šumavě, v Pošumaví a v Novohradských horách

Závěrečná zpráva z průzkumu veřejného mínění

Mgr., Bc. Lenka Kissová, Ph. D.
Hnutí DUHA Šelmy

Josefa Volfová, Bohuslava Schneiderová, Eva Miléřová,
Hana Rosenkranzová, Jiří Beneš, Karel Jarý,
Markéta Swiacká, Roman Žaloudek, Michal Feller

Rys je zachycen fotopastí v Pošumaví, zdroj: Hnutí DUHA Šelmy

Supported by:



based on a decision of
the German Bundestag



Obsah

| | |
|-------------------------------------------------------------|----|
| 1. O projektu | 3 |
| 2. Velké šelmy v jihozápadních Čechách | 3 |
| 3. Veřejné mínění o velkých šelmách v České republice | 6 |
| 4. Metodika sběru dat | 7 |
| 5. Vzorek respondentů | 8 |
| 6. Výsledky průzkumu..... | 11 |
| 6.1. Představy o velkých šelmách | 11 |
| 6.1.1. Výskyt velkých šelem na Šumavě a v ČR | 11 |
| 6.1.2. Charakteristiky a role šelem | 13 |
| 6.2. Emoce | 18 |
| 6.3. Zkušenost s velkými šelmami | 29 |
| 6.4. Média..... | 36 |
| 7. Shrnutí závěrů | 37 |
| 8. Reference | 40 |
| 9. Přílohy | 42 |

Publikováno v říjnu 2023.

1. O projektu

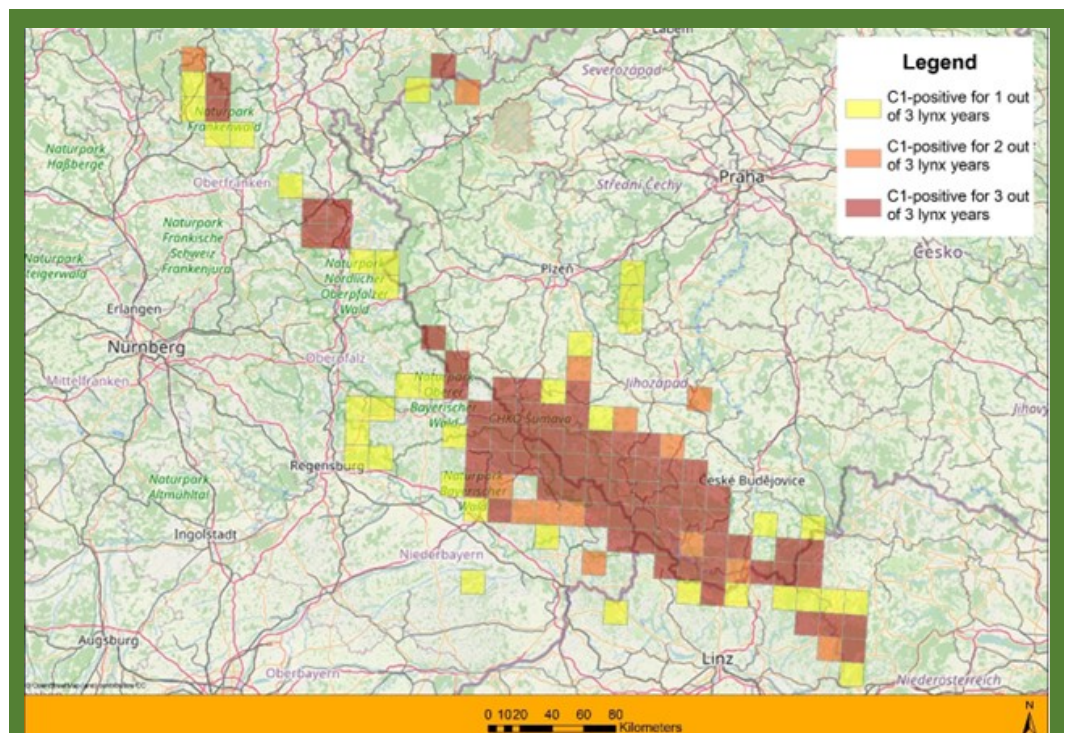
Průzkum „Názory veřejnosti (místních obyvatel a turistů) na velké šelmy na Šumavě, v Pošumaví a v Novohradských horách realizován v rámci česko-bavorského projektu "Implementation of a transboundary lynx action plan", který je financován European Environment Initiative a podílí se na něm Univerzita v Brémách, německé organizace WWF a Luchs Bayern e.V. a česká organizace Hnutí DUHA Šelmy.

Jedná se o anonymní průzkum zaměřený na zjištění názorů místních obyvatel/ek a návštěvníků/nic Šumavy a Pošumaví a Novohradských hor na přítomnost velkých šelem ve zdejší přírodě.

2. Velké šelmy v jihozápadních Čechách

Šumava a navazující širší Pošumaví jsou unikátním přírodním a přírodě blízkým územím, které je v současné době obýváno dvěma zástupci velkých šelem - rysem ostrovidem (*Lynx lynx*) a vlkem obecným (*Canis lupus*). Charakter výskytu obou těchto šelem, stejně jako historie jejich návratu do zdejší přírody je odlišná, což se může promítat i na názorech místních obyvatel na přítomnost těchto druhů ve zdejší krajině. Výskyt medvěda hnědého (*Ursus arctos* v jihozápadních Čechách

není evidován a ani není pravděpodobné, že by se na Šumavu a do Pošumaví mohl vrátit, zejména kvůli fragmentaci krajiny a ztrátě přirozených biotopů na většině území naší republiky, což znemožňuje přirozenou migraci a rozptýl jedinců ze zdrojových populací.



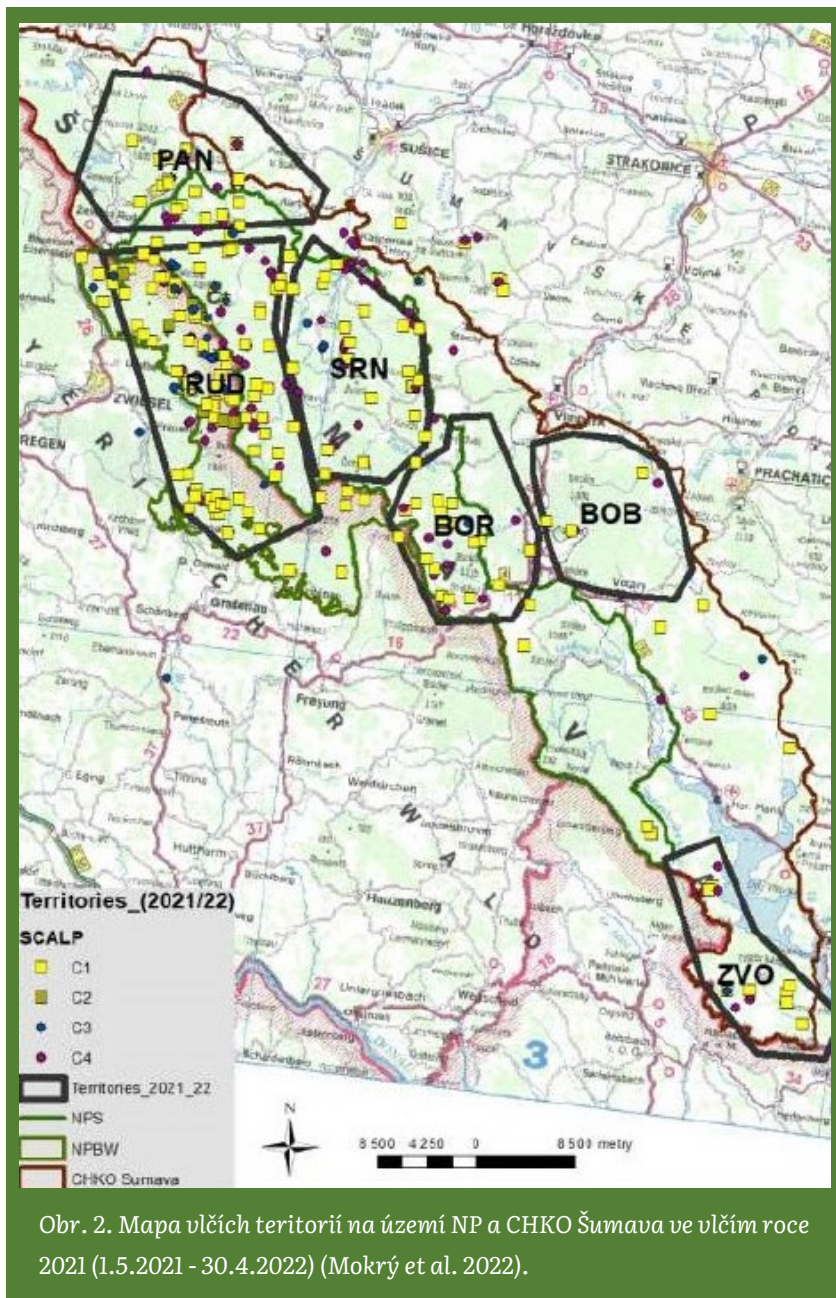
Obr. 1. Výskyt rysa v jihozápadních Čechách v letech 2017 - 2019. Tmavě červená barva zobrazuje kvadráty (10x10 km, ETRS89) s potvrzeným výskytem rysa (na základě C1 dat) ve všech třech sledovaných letech, oranžová barva - ve dvou ze tří sledovaných let a žlutá barva v jednom ze tří sledovaných let (Belotti et al. 2023).

Jihozápadní Čechy a navazující území v Bavorsku a Rakousku je v současné době obýváno izolovanou populací rysa ostrovida, která je označována jako česko-bavorsko-rakouská (BBA) a její početnost je zoology odhadována na zhruba 130 jedinců starších jednoho roku (mláďata nejsou započítána). V rysím roce 2019 (od 1.5.2019 do 30.4.2020) bylo zaznamenáno 34 reprodukcí se samic, které měly minimálně 74 mláďat (Belotti et al. 2023). Populace je v současné době považována za stabilní, ale zároveň také velmi křehkou a izolovanou.

Zajímavý je původ dnešní populace rysů na česko-bavorsko-rakouském pomezí a její novodobý vývoj. Stejně jako v mnoha dalších částech střední a západní Evropy, i na Šumavě a Pošumaví zanikly původní populace velkých šelem v průběhu uplynulých staletí. V případě rysa se tak stalo již v 19. století. Údajně poslední rys byl v jihozápadních Čechách zastřelen v roce 1935 na Táborsku. Obdobný osud měl i výskyt medvěda a vlka: údajně poslední „šumavský“ vlk byl zastřelen v roce 1874 na Světlé hoře u Lipky a poslední šumavský medvěd v roce 1856 u Želnavy na Volarsku. K obnově rysí populace v JZ Čechách došlo v 80. letech 20. století, kdy díky velkému nasazení šumavských ochranářů, lesníků, zástupců vědecké obce i státní správy proběhl tzv. Projekt Lynx, kdy bylo do šumavské přírody postupně vypuštěno 17 rysů (11 samců, 6 samic) původně odchycených v Karpatech (Volfová, Toman 2018). Jednalo se o pečlivě připravený projekt, který byl předem konzultován se všemi dotčenými orgány a institucemi a prezentován veřejnosti. Tomuto reintrodukčnímu projektu předcházela obdobná záměr také v Bavorském lese, kde se ale spíše jednalo o utajený záměr hrstky nadšenců a bohužel dodnes nejsou k dispozici ani základní informace o počtu, pohlaví, původu či místě vypouštění jedinců. Z dostupných materiálů vyplývá, že na bavorské straně hranice mohlo být na počátku 70. let minulého století vypuštěno zhruba 5-8 rysů. Dodnes je v Bavorsku toto téma zdrojem neshod.

Vývoj populace vlka v jihozápadních Čechách je oproti „rysí historii“ odlišný. Výskyt vlka v dnešní evropské krajině zažívá mohutnou renesanci a s trochou nadsázky lze říct, že se vlk za posledních zhruba 20 let znovu rozšířil téměř po celé kontinentální Evropě. Hlavními důvody obnovení populace je především zavedení legislativní ochrany a většinou snadná dostupnost kořisti. Oproti rysovi je vlk také více adaptabilní a schopný migrovat na dlouhé vzdálenosti v dnešní kulturní krajině. Občasný výskyt vlka na Šumavě byl zaznamenáván již od 90. let minulého století, ale teprve v roce 2017 byla doložena první reprodukce. Smečku zde založil vlčí pár, ve kterém samec pocházel z alpské populace a samice ze stredo-evropské nížinné populace. Trend vývoje početnosti vlka v jihozápadních Čechách je obdobný jako jinde ve střední a západní Evropě – od roku 2017 počet vlků v této oblasti narůstá. Ve vlčím roce 2021 (tedy od 1.5.2021 do 30.4.2022) je na Šumavě evidováno 6 vlčích smeček (Mokrý et al. 2022) a další 1 smečka v Novohradských horách.

Dalším fenoménem, který jednoznačně ovlivňuje názor (především místní) veřejnosti na přítomnost velkých šelem v krajině je množství útoků velkých šelem na hospodářská zvířata. Plzeňský a zejména Jihočeský kraj patří v celorepublikovém srovnání mezi oblasti s vysokým počtem chovaných hospodářských zvířat (Kročil 2022). Údaje o škodách jsou na území obou krajů evidovány krajskými úřady, Agenturou ochrany přírody a krajiny ČR a Správou NP Šumava. Vzhledem k metodickým odlišnostem je komplikované údaje detailněji časoprostorově analyzovat a porovnávat. Celkově ale lze říci, že oběma šelmami dohromady bylo na území obou krajů mezi lety 2005 a 2020 napadeno velmi malé množství hospodářských zvířat, konkrétně 0,01 %. Jednalo se celkově o 343 útoků velkými šelmami, při kterých bylo



Obr. 2. Mapa vlčích teritorií na území NP a CHKO Šumava ve vlčím roce 2021 (1.5.2021 - 30.4.2022) (Mokřý et al. 2022).

napadeno 799 zvířat. Ačkoliv větší část útoků způsobili ryši (57,1 %), většinu napadených zvířat má na svědomí vlk (68,2 %), a to i přesto, že se objevuje v záznamech až od roku 2017 (Kročil 2022). Uvedené údaje svědčí o faktu, že vlk je v současné době větším rizikem pro hospodářská zvířata (v letech 2017-2020 je vlk původcem téměř 43 % všech útoků evidovaných v celé sledované periodě 2005-2020 a během vlčích útoků je obvykle napadeno více hospodářských zvířat).

3. Veřejné mínění o velkých šelmách v České republice

Ačkoliv je v České republice (ČR) přítomnost velkých šelem v přírodě často diskutovaným a oblíbeným mediálním tématem, existuje jen poměrně málo průzkumů, které se zaměřují na zjištění názorů veřejnosti na velké šelmy. Jedná se o průzkumy zaměřené na specifické cílové skupiny (Červený et al. 2019, Kovařík et al. 2014), anebo specifické regiony (Bartošová, Genda 2001, Kutal et al. 2018, Machalová 2011). V jihozápadních Čechách zatím průzkum zaměřený na zjištění názorů široké veřejnosti prováděn nebyl.

Diplomová práce Leony Machalové (2011) uvádí, že obyvatelé území, kde byly šelmy v minulosti vyhubeny a v současnosti se sem vrací, začínají jejich návrat problematizovat a pro některé dokonce představuje nepřijatelný problém. Machalová v návaznosti na existující zdroje z jiných evropských zemí jmenuje tři hlavní zdroje negativních postojů k velkým šelmám. Těmi jsou předsudky vůči šelmám vycházející z neznalosti, nepochopení a kulturně ukotvených mýtů; útoky na hospodářská zvířata; a útoky na lesní zvěř, na jejímž lovu mají zájem i lidé, zejména myslivci. Negativní postoje veřejnosti mohou mít důsledky pro růst populací a ochranu velkých šelem. U vlka, jakožto šelmy, která je často považována za nejkonfliktnější, je negativní postoj veřejnosti pro ohrožení populací významným faktorem (Červený, Vaněk 2005). Jak jsme již zmínili, lidé jej vnímají konfliktně zejména v důsledku dlouhodobě se kulturně šířících mýtů, ale také škod způsobovaných na hospodářských zvířatech, obavou o možný vliv na volně žijící divokou zvěř a obavou z fyzického napadení (Machalová 2011). Mozaiku u všech tří šelem pak doplňují nevědomost, chybné nebo nedostatečné vědomosti o ekologii a biologii druhu (Boitani 2000).

Postoje lidí ovlivňuje mnoho faktorů, včetně názorů okruhu známých, média, politici nebo osobní zkušenost. Proto se postoje k velkým šelmám v důsledku změn nálad ve společnosti nebo jejich šíření a aktivity v regionech mohou v čase a prostoru měnit. Pro management a ochranu velkých šelem jsou postoje klíčovým indikátorem míry konfliktu a soužití šelem a lidí (Opdam 2022). V managementu a ochraně tak mohou být efektivně využity při hodnocení dopadů zavedených nástrojů. Cílem tohoto průzkumu je zachytit aktuální postoje a nálady veřejnosti v oblasti Šumavy, Pošumaví a Novohradských hor, kde se rys stabilně objevuje již téměř 40 let a populace vlka se zvětšuje. Tyto informace mohou sloužit nejen jako první vhled do postojů k šelmám v tomto regionu, ale taky pro potřeby nastavení efektivního managementu a komunikace s veřejností, zejména v oblasti jejich ochrany.

4. Metodika sběru dat

Cílem průzkumu bylo zjistit názory veřejnosti na přítomnost rysa ostrovida (*Lynx lynx*) a vlka obecného (*Canis lupus*) v jihozápadních Čechách. Pro sběr dat jsme zvolili metodu anonymního dotazníkového šetření. Tazatelé a tazatelky vedli strukturovaný rozhovor s náhodně vybranými respondentkami a respondenty v obcích regionu Šumavy, Pošumaví a Novohradských hor. Sběr dat byl realizován od dubna do srpna 2023 sedmi vyškolenými tazateli a tazatelkami. Data sbírali ve vybraných 54 obcích v oblastech s výskytem zmíněných velkých šelem. Obce byly vybrány tak, aby reprezentovaly oblast výskytu velkých šelem od Novohradských hor, Šumavy až po západní Pošumaví (Klatovsko) a zároveň byly ve výběru zastoupeny obce s různou velikostí a počtem obyvatel. Minimální počet obyvatel v obci, která byla zahrnuta v šetření byl 1. Maximální počet byl více než 11 tisíc obyvatel.

Před samotnou realizací rozhovorů tazatelky a tazatelé poskytli zájemcům informace o průzkumu, jeho obsahu a účelu. Ti, kteří s rozhovorem souhlasili, podepsali informovaný souhlas (Příloha 8.1), jehož součástí byly detailnější informace o průzkumu, včetně kontaktu na zodpovědnou osobu. Dotazníkům byla přidělena identifikační čísla, aby byla zajištěna anonymita respondentů a respondentek. V průběhu sběru a zpracování dat tak nikde nefigurovala jména respondentek a respondentů.

Kritéria pro výběr respondentů a respondentek byla:

- Pokud možno rovnoměrné zastoupení pohlaví
- Pokud možno rovnoměrné zastoupení různých věkových skupin (mladí – střední věk – důchodový věk)
- 20 % návštěvníci či turisté, 80 % místní obyvatelé

Odpovědi z dotazníků jsme zavedli do zdrojové tabulky a data jsme následně vyhodnocovali v programu R verze 4.1.3 v RStudio 2021.09.2 Build 382 (2009-2022 RStudio, PBC).

Kompletní dotazník a seznam obcí jsou součástí přílohy této zprávy.

5. Vzorek respondentů

Průzkumu veřejného mínění se v regionu Šumavy a širšího Pošumaví zúčastnilo celkem 243 respondentů a respondentek. V následující sekci shrnujeme jejich rozdělení podle pohlaví, věku, vzdělání, zaměstnání, velikosti obce původu a podle toho, zda byli místními obyvateli nebo turisty/návštěvníky. V závěru sekce je také shrnut jejich vztah k myslivosti a chovu hospodářských zvířat.

Pohlaví

Tabulka 14. Složení respondentů podle pohlaví, n = 243.

| Pohlaví | Žena | Muž |
|-----------------------------|-------|-------|
| Počet respondentů | 130 | 113 |
| Procentuální zastoupení (%) | 53,50 | 46,50 |

Věk

Tabulka 15. Složení respondentů podle věku, n = 243.

| Věková skupina | 15-19 | 20-26 | 27-35 | 36-50 | 51-65 | 66 a více |
|-----------------------------|-------|-------|-------|-------|-------|-----------|
| Počet respondentů | 11 | 21 | 34 | 78 | 60 | 39 |
| Procentuální zastoupení (%) | 0,05 | 8,64 | 13,99 | 32,10 | 24,69 | 16,05 |

Vzdělání

Tabulka 16. Složení respondentů podle vzdělání, n = 243.

| Dosažené vzdělání | Základní | Středoškolské bez maturity | Středoškolské s maturitou | Vysokoškolské |
|-----------------------------|----------|----------------------------|---------------------------|---------------|
| Počet respondentů | 16 | 74 | 83 | 70 |
| Procentuální zastoupení (%) | 6,58 | 30,45 | 34,16 | 20,81 |

Velikost obce

Tabulka 17. Složení respondentů podle velikosti obce, kde žijí, n = 243.

| Velikost obce (počet obyvatel) | Méně než 2000 | 2001- 5000 | 5001- 10000 | 10001- 20000 | 20001- 50000 | 50001- 100000 | 100001 a více |
|-----------------------------------|------------------|---------------|----------------|-----------------|-----------------|------------------|------------------|
| Počet respondentů | 153 | 32 | 10 | 15 | 6 | 1 | 26 |
| Procentuální zastoupení (%) | 62,96 | 13,17 | 4,12 | 6,17 | 2,47 | 0,41 | 10,70 |

Zaměstnání

Tabulka 18. Složení respondentů podle zaměstnání, n = 243.

| Zaměstnání | Počet respondentů | Procentuální (%) |
|-----------------------------------|-------------------|------------------|
| Dělník/ice | 22 | 9,05 |
| Důchodce/kyně | 48 | 19,75 |
| Lesník/ice | 5 | 2,06 |
| Nezaměstnaný/á | 1 | 0,41 |
| Podnikatel/ka | 21 | 8,64 |
| Pracovník/ice v turismu | 12 | 4,94 |
| Student/ka | 18 | 7,41 |
| Učitel/ka | 15 | 6,17 |
| Zaměstnanec/kyně ve státní správě | 32 | 13,17 |
| Zemědělec/kyně | 3 | 1,23 |
| Jiné | 65 | 26,75 |

Typ respondenta – místní obyvatel nebo turista/návštěvník

Tabulka 19. Složení respondentů podle jejich vztahu k regionu, n = 243.

| Typ respondenta | Místní | Turista/návštěvník |
|-----------------------------|--------|--------------------|
| Počet respondentů | 185 | 58 |
| Procentuální zastoupení (%) | 76,13 | 23,87 |

Vztah k myslivosti

Z respondentů, kteří se účastnili výzkumu, mělo myslivce v širším okolí mezi známými 48 %. Přímo v rodině mělo pak myslivce 23 % dotázaných. Dalších 21 % respondentů neznalo osobně žádného myslivce, nemělo je ani mezi známými, ani v rodině. Necelých 5 % dotázaných byli sami myslivci a aktivně provozovali myslivost, z čeho tři respondenti měli navíc myslivce také v rodině a mezi známými. Přibližně 2 % dotazovaných lidí se také vyjádřila, že nemá žádný vztah k myslivosti, nebo že má negativní vztah k myslivosti. Podobný podíl lidí se ale o myslivost naopak zajímá, i když sami myslivci nejsou nebo žádného myslivce neznají.

Vztah k hospodářským zvířatům

Podobně, jako ve vztahu k myslivosti, také ve vztahu k chovu hospodářských zvířat měla téměř polovina (48 %) dotázaných mezi známými někoho, kdo chová hospodářská zvířata. U přibližně 23 % respondentů pak chovala zvířata jejich vlastní rodina. Naopak přibližně stejný počet respondentů (23 %) ale k chovu hospodářských zvířat neměl žádný vztah a ani neznalo nikoho, kdo by je choval. Za chovatele se označilo 11 % respondentů a přibližně 8 % uvedlo, že zvířata v současnosti nechovají, ale mají zkušenost s chovem z minulosti. Z těch, kteří byli sami chovateli, nejčastěji chovali drůbež a králíky, ale také ovce a skot.

6. Výsledky průzkumu

6.1. Představy o velkých šelmách

6.1.1. Výskyt velkých šelem na Šumavě a v ČR

Myslíte si, že se na Šumavě vyskytují velké šelmy, tzn. rys, vlk a medvěd?

Tabulka 1. Představa o výskytu velkých šelem v regionu Šumava a Pošumaví, n = 243.

| | Ano | | Ne | | Nevím | |
|--------|-------------------|----------------------------|-------------------|----------------------------|-------------------|----------------------------|
| Šelma | Počet respondentů | Procentuální zastoupení(%) | Počet respondentů | Procentuální zastoupení(%) | Počet respondentů | Procentuální zastoupení(%) |
| Rys | 238 | 97,94 | 3 | 1,23 | 2 | 0,82 |
| Vlk | 237 | 97,53 | 4 | 1,65 | 2 | 0,82 |
| Medvěd | 18 | 7,41 | 219 | 90,12 | 6 | 2,47 |

Více než 97 % respondentů bylo názoru, že v oblasti Šumavy a Pošumaví žije vlk i rys. 7 % dotázaných se domnívalo, že medvědi na Šumavě žijí, opačně se vyjádřilo 90 % respondentů (Tab. 1).

U rysa ani vlka se žádný z demografických ukazatelů významně neprojevil. V případě představ o výskytu medvěda na Šumavě se významně projevil věk respondentů ($\chi^2 = 24.2$, $df = 10$, $p < 0.01$). S klesajícím věkem stoupala představa o tom, že v regionu žijí medvědi.

Věděl/a byste, přibližně kolik rysů, vlků a medvědů se na Šumavě vyskytuje?

Tabulka 2. Představa o počtu velkých šelem žijících v regionu Šumavy a Pošumaví, n = 243.

| Šelma / počet jedinců | 0-9 | 10-49 | 50-99 | 100-199 | Více než 200 | Nevím |
|-----------------------|-----|-------|-------|---------|--------------|-------|
| Rys | 29 | 98 | 27 | 20 | 16 | 61 |
| Vlk | 13 | 68 | 49 | 11 | 6 | 55 |
| Medvěd | 181 | 1 | 0 | 0 | 0 | 60 |

Z 243 respondentů si více než 51 % myslelo, že počet rysů na Šumavě je v desítkách jedinců, přičemž 40 % mělo představu, že jejich počet je mezi 10 až 49 jedinci. Pouze necelých 15 % respondentů si myslelo, že na Šumavě žijí stovky rysů, z čehož jenom necelých 7 % bylo názoru, že v regionu se vyskytuje více než 200 jedinců.

V případě vlka obecného si téměř polovina respondentů (48,15 %) myslela, že v oblasti Šumavy a Pošumaví žijí desítky jedinců, z čehož většina se přiklání k názoru, že je jich mezi 10 až 49 jedinců. Pouze necelých 7 % respondentů bylo názoru, že v regionu žijí stovky vlků a z toho jenom 2,5 % se domnívalo, že jich zde žije více než 200. Účastníci průzkumu také uváděli, že v oblasti se mohou nacházet 2 až 3 smečky (1,65 %) nebo 4 až 6 vlčích smeček (2,06 %).

Medvěd je šelma, o které si, narozdíl od rysa a vlka, většina respondentů myslela, že se v daném regionu nenachází. Z dotazovaných respondentů až téměř 71 % uvedlo, že se na Šumavě a v Pošumaví nevyskytuje ani jeden medvěd.

Věděl/a byste, přibližně kolik rysů, vlků a medvědů se v ČR vyskytuje?

Tabulka 3. Představa o počtu velkých šelem žijících v ČR, n = 243.

| Šelma/počet jedinců | 0-9 | 10-49 | 50-99 | 100-199 | Více než 200 | Nevím |
|---------------------|-----|-------|-------|---------|--------------|-------|
| Rys | 11 | 34 | 16 | 80 | 26 | 73 |
| Vlk | 7 | 15 | 42 | 39 | 57 | 69 |
| Medvěd | 113 | 24 | 2 | 0 | 0 | 60 |

Při dotazování na představu o počtech velkých šelem v celé ČR respondenti obecně udávali vyšší počty. Zatímco bezmála 21 % bylo názoru, že rysů v ČR jsou pouze desítky, více než 43 % respondentů se domnívalo, že jich zde žijí stovky. Tři dotázaní si dokonce mysleli, že zde žije tisíce rysů, přičemž jeden z respondentů uvedl, že jich na území republiky žije až 5000 jedinců.

Podle téměř 24 % respondentů žijí v celé ČR desítky vlků a podle bezmála 40 % účastníků průzkumu jich zde žijí stovky. Téměř 3 % respondentů uvedlo, že se zde vyskytuje tisíce jedinců. Podobně jako v případě představy o výskytu na Šumavě, také při představě výskytu v celé republice uváděli respondenti počty smeček. Zatímco v regionu očekávali výskyt dvou až šesti vlčích smeček, na celorepublikové úrovni uvedlo šest dotázaných (2,47 %), že zde žije 8 z 15 smeček.

Z dotazovaných respondentů bylo téměř 17 % názoru, že v republice nežije žádný medvěd. Téměř třetina (29,63 %) si myslela, že jich tady žijou jednotky a bezmála 11 % bylo názoru, že jich jsou desítky. Podobně jako v případě šumavského regionu, ani na území celé republiky se podle dotázaných nevyskytují stovky medvědů.

6.1.2. Charakteristiky a role šelem

Myslíte si, že je rys/vlk plachá šelma, která se lidem většinou vyhýbá? Vyberte prosím z následujících možností:

Tabulka 4. Představa o plachosti velkých šelem, n = 243.

| Šelma | | Určitě ano | Spíše ano | Spíše ne | Určitě ne | Nevím |
|-------|-----------------------------|------------|-----------|----------|-----------|-------|
| Rys | Počet respondentů | 171 | 60 | 5 | 2 | 5 |
| | Procentuální zastoupení (%) | 70,37 | 24,69 | 2,06 | 0,82 | 2,06 |
| Vlk | Počet respondentů | 117 | 99 | 19 | 4 | 4 |
| | Procentuální zastoupení (%) | 48,15 | 40,74 | 7,82 | 1,65 | 1,65 |

Většina respondentů byla názoru, že jak rys, tak vlk jsou plaché šelmy. Až 95 % respondentů vnímalo rysa jako plaché zvíře a 89 % si to samé myslelo také o vlkovi.

Myslíte si, že setkání s R/V ve volné přírodě v ČR je pro člověka nebezpečné? Vyberte prosím z následujících možností:

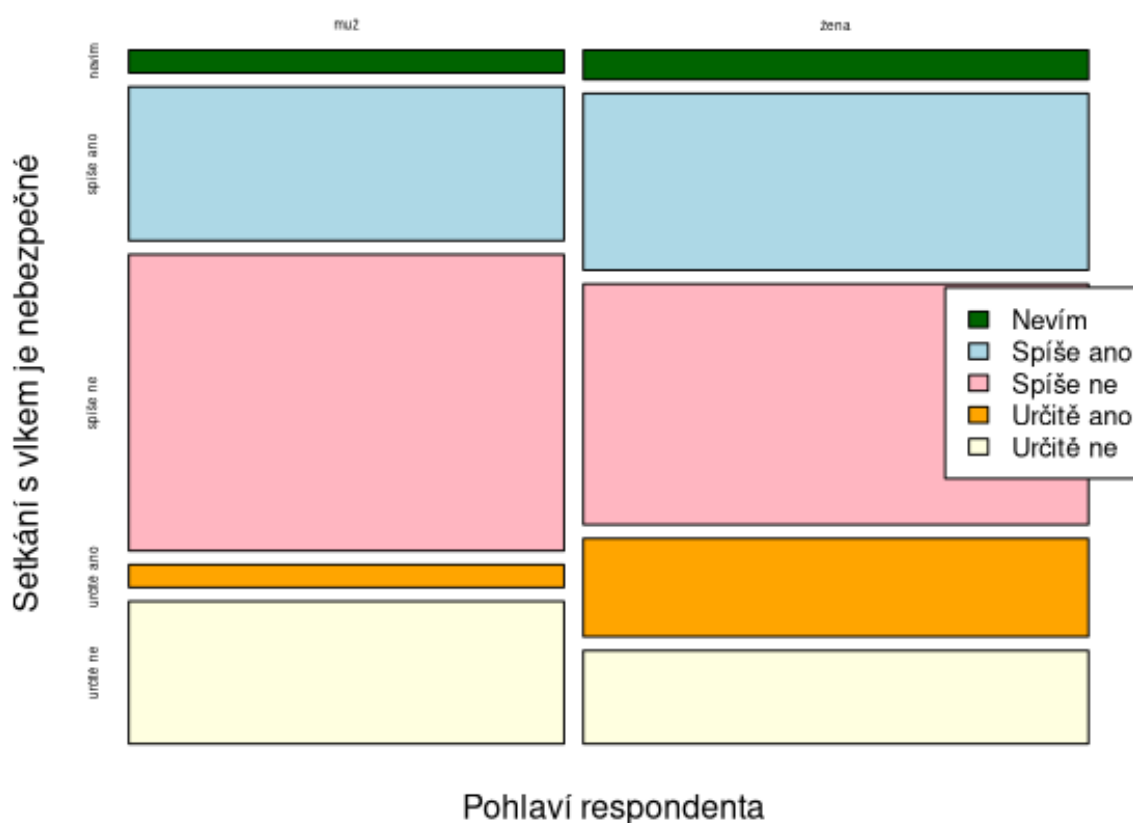
Tabulka 5. Představa o nebezpečnosti setkání s velkou šelmou ve volné přírodě, n = 243.

| Šelma | | Určitě ano | Spíše ano | Spíše ne | Určitě ne | Nevím |
|-------|-----------------------------|------------|-----------|----------|-----------|-------|
| Rys | Počet respondentů | 8 | 41 | 89 | 98 | 7 |
| | Procentuální zastoupení (%) | 3,29 | 16,87 | 36,63 | 40,33 | 2,88 |
| Vlk | Počet respondentů | 24 | 63 | 101 | 44 | 10 |
| | Procentuální zastoupení (%) | 9,92 | 26,03 | 41,74 | 18,18 | 4,13 |

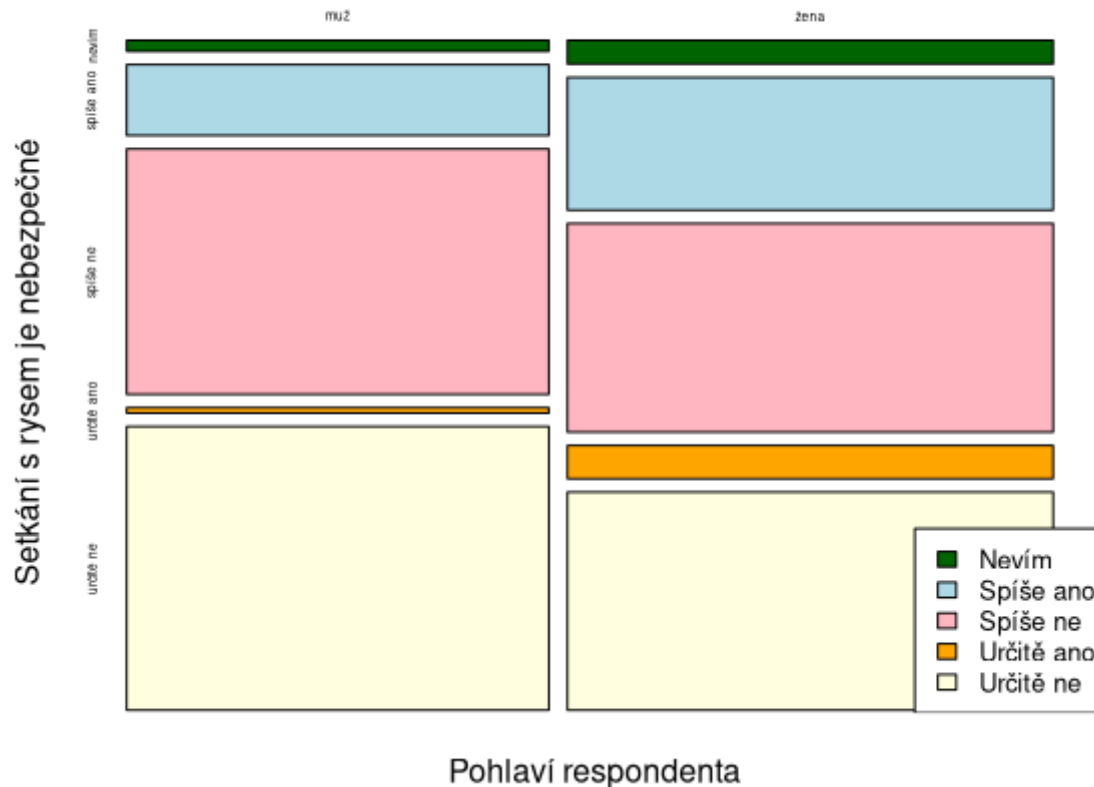
Většina respondentů nepovažovala volně žijícího rysa nebo vlka za člověku nebezpečná zvířata. Z celkové vzorku 243 respondentů si 77 % myslelo, že rys není pro člověka nebezpečný a 60 % to samé vyjádřilo o vlkovi. Více respondentů si myslelo, že při osobním setkání je spíše nebezpečný vlk než rys.

Významnější rozdíl ve vnímání nebezpečnosti šelem se ukázal být mezi dotazovanými muži a ženami (setkání s rysem: $\chi^2 = 10.51$, $df = 4$, $p = 0.03$; setkání s vlkem: $\chi^2 = 12$, $df = 4$, $p = 0.02$). Jak v případě rysa, tak vlka to byly častěji ženy, které se domnívaly, že setkání s velkými šelmami ve volné přírodě může být nebezpečné. V porovnání s muži si významně více žen dokonce myslelo, že setkání se šelmou je určitě nebezpečné, přičemž tento rozdíl byl ještě výraznější u vlka (Graf 1.).

Vztah mezi představou nebezpečnosti vlka a pohlavím



Vztah mezi představou nebezpečnosti rysa a pohlavím



Graf 1-2. Představa o nebezpečnosti šelem podle pohlaví. Zobrazení vztahu mezi pohlavím a představou o nebezpečnosti setkání s velkými šelmami. Šířka sloupců udává zastoupení jednotlivých skupin respondentů ve vzorku; výška sloupců pak zastoupení názorů u jednotlivých skupin.

U představy nebezpečnosti vlka se ukázal být důležitý také věk respondentů ($\chi^2 = 48.6$, $df = 20$, $p < 0.01$), ale také zda jsou místní nebo turisté ($\chi^2 = 11.9$, $df = 4$, $p = 0.02$). Že jsou vlci nebezpeční si myslí spíše mladší respondenti a spíše místní než turisté/návštěvníci.

Pokud ano, můžete říct, v čem/proč je podle Vás setkání s velkou šelmou nebezpečné?

Čtvrtina respondentů uvedla, že šelmy jsou nebezpečné pouze v případě, že se sami cítí být v ohrožení. Účastníci průzkumu reflektovali, že zvířata mohou chránit svá mláďata nebo že se mohou lidí leknout. Jeden z nejčastěji uváděných důvodů, proč mohou být velké šelmy při setkání ve volné přírodě nebezpečné byl, že jde o dravé šelmy, zejména v případě vlka. S tímto názorem se často pojily přívlastky, že jde o zákeřné, velké, silné zvíře nebo dokonce o zabijáka. S tím byl provázán další důvod, který respondenti uváděli jako možné nebezpečí, a to, že u velkých šelem hrozí napadení samotných lidí, dětí a domácích zvířat, zejména psů, které lidé venčí v lesích. Podle účastníků průzkumu jsou také velké šelmy nevyzpytatelné. Jelikož neznáme způsob jejich uvažování, nevíme, co si myslí, nebo, co od nich můžeme čekat. Zejména u vlků si pak respondenti mysleli, že sociální uspořádání hraje důležitou roli v možném nebezpečí pro člověka. Podle nich jsou vlci žijící ve smečce sebevědomější a mohou si více dovolit,

zejména jestliže se nacházejí ve vlastním teritoriu, které dobře znají. Dalšími důvody ohrožení lidí jsou podle respondentů nemocná a hladová zvířata.

Které z následujících tvrzení nejlépe odpovídá vašemu názoru? Rys/vlk je v naší přírodě:

Tabulka 6. Představa o roli velkých šelem, n = 243.

| Šelma | | Užitečný | Škodlivý | Zbytečný | Nevím, nemám dostatek informací |
|-------|-----------------------------|----------|----------|----------|---------------------------------|
| Rys | Počet respondentů | 178 | 11 | 21 | 33 |
| | Procentuální zastoupení (%) | 73,25 | 4,53 | 8,64 | 13,58 |
| Vlk | Počet respondentů | 130 | 40 | 34 | 39 |
| | Procentuální zastoupení (%) | 53,50 | 16,46 | 13,99 | 16,05 |

Lze říci, že dotazovaní respondenti spíše považovali velké šelmy – rysa a vlka, za užitečné, a ne tak škodlivé nebo zbytečné. Když ale porovnáme pohled na tyto dvě šelmy, respondenti považovali za užitečnějšího spíše rysa než vlka, i když rozdíl nebyl příliš velký. Rysa považovalo za užitečnou šelmu 73 % dotazovaných a téměř 54 % za užitečného považovalo také vlka. Zatímco pouze 13 % dotázaných respondentů vnímalo rysa jako škodlivého nebo zbytečného, o vlcích si to samé myslelo 30 % respondentů. Zatímco v průzkumu z Beskyd (Machalová 2011) uvedlo téměř 10 % respondentů, že rysa považují za škodlivého, na Šumavě takto vnímalo rysa pouze necelých 5 %. Podobně tak vlka označilo za škodlivého méně šumavských respondentů v porovnání s průzkumem v Beskydech. Může se tak jevit, že na Šumavě je role šelem vnímána pozitivněji.

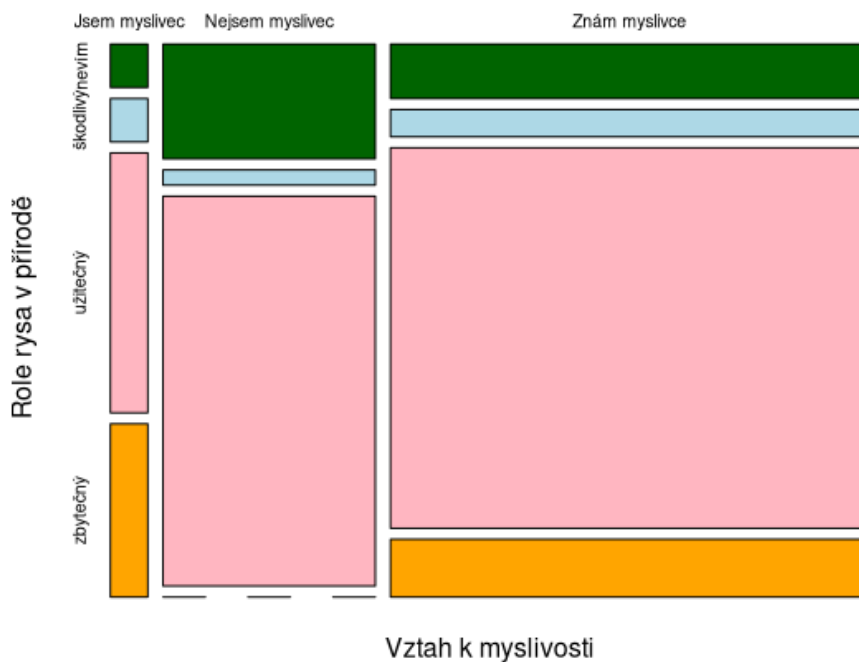
Již beskydský průzkum z roku 2022 (Opdam 2022) ale naznačil pozitivnější postoj pro obě tyto šelmy v porovnání s průzkumem z roku 2010 (Machalová 2011). Nemusí proto jít nutně o regionální rozdíly ve vnímání jejich role. Pozitivnější postoj k existenci velkých šelem může být důsledkem větší osvěty během posledního desetiletí. Aktivní výzkum přinesl množství nových informací o výskytu, životě a chování těchto zvířat. Nové poznatky se díky popularizačním aktivitám také více dostávají mezi veřejnost, která má k dispozici informace o roli velkých šelem v přírodě.

V případě obou šelem byl v představě o jejich roli významný rozdíl mezi respondenty podle jejich vztahu k myslivosti (užitečnost rysa: $\chi^2 = 51.5$, $df = 27$, $p < 0.01$; užitečnost vlka: $\chi^2 = 45.2$, df

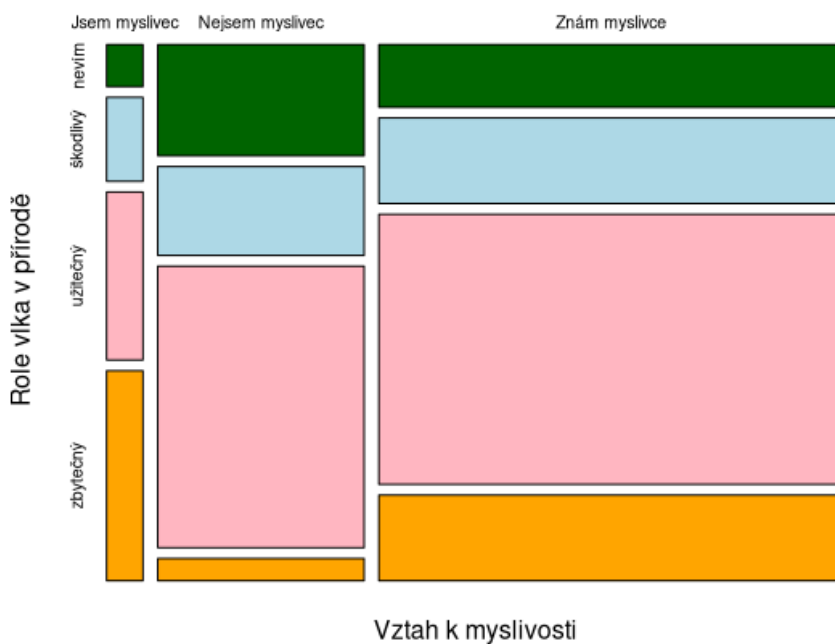
= 27, p = 0.02). To, že šelmy jsou zbytečné nebo škodlivé si spíše mysleli respondenti, kteří byli sami aktivními myslivci nebo myslivce osobně znali (Graf 2.).

V případě představy o užitečnosti vlka byl pak ještě rozdíl v odpovědích respondentů podle velikosti obce, z které pochází ($\chi^2 = 31$, df = 18, p = 0.03), vzdělání ($\chi^2 = 33.2$, df = 9, p < 0.01) a zda jsou místní nebo turisté ($\chi^2 = 11.2$, df = 3, p = 0.01).

Vztah mezi představou o roli rysa a vztahem k myslivosti



Vztah mezi představou o roli vlka a vztahem k myslivosti



Graf 3-4. Představa o roli šelem podle vztahu k myslivosti. Zobrazení vztahu mezi představou o roli šelmy v přírodě vztahem respondentů k myslivosti. Šířka sloupců udává zastoupení jednotlivých skupin respondentů ve vzorku; výška sloupců pak zastoupení názorů u jednotlivých skupin.

6.2. Emoce

Velké šelmy ve veřejnosti často vzbuzují velkou škálu emocí. Na jedné straně mohou lidé pociťovat obdiv, pozitivní respekt a úctu k volně žijícím šelmám, které považují za integrální součást přírody, kterou je potřeba chránit. Na straně druhé pak ale lidé mohou pociťovat strach nebo dokonce nenávisť vůči těmto druhům. Často se pak velké šelmy stávají také politickým tématem, kdy jsou rámovány potřebou ochrany nebo naopak hrozbou pro lidi a majetek. Právě emocím, které lidé pociťují ve vztahu k výskytu rysů a vlků na Šumavě a v širším Pošumaví se věnuje následující část zprávy.

Prosím popište, jaké emoce cítíte, pokud žijete v oblasti výskytu rysa/vlka. Prosím vyberte všechny emoce, které pociťujete a pokuste se vyjádřit jejich intenzitu na škále od 0 do 5.

Tabulka 7. Emoce respondentů ve vztahu k velkým šelmám, n = 243.

| Emoce | Šelma | Nepociťuji vůbec | | Velmi slabě | | Slabě | | Středně | | Silně | | Velmi silně | |
|-----------------------------|-------|------------------|-------|-------------|-------|-------|------|---------|-------|-------|------|-------------|------|
| | | | (%) | | (%) | | (%) | | (%) | | (%) | | (%) |
| Cítím se vyděšený | Rys | 212 | 92,58 | 3 | 1,31 | 7 | 3,06 | 6 | 2,62 | 1 | 0,44 | 0 | 0 |
| | Vlk | 175 | 76,09 | 8 | 3,48 | 14 | 6,09 | 16 | 6,96 | 10 | 4,35 | 7 | 3,04 |
| Cítím obavy | Rys | 172 | 74,14 | 18 | 7,76 | 14 | 6,03 | 19 | 8,19 | 4 | 1,72 | 5 | 2,16 |
| | Vlk | 111 | 47,64 | 36 | 15,45 | 23 | 9,87 | 24 | 10,30 | 20 | 8,58 | 19 | 8,15 |
| Cítím se nešťastný | Rys | 224 | 97,39 | 0 | 0 | 2 | 0,87 | 1 | 0,43 | 2 | 0,87 | 1 | 0,43 |
| | Vlk | 218 | 94,78 | 0 | 0 | 2 | 0,87 | 5 | 2,17 | 4 | 1,74 | 1 | 0,43 |
| Cítím vztek/ nevraživost | Rys | 220 | 95,65 | 3 | 1,30 | 2 | 0,87 | 3 | 1,30 | 1 | 0,43 | 1 | 0,43 |
| | Vlk | 204 | 88,70 | 5 | 2,17 | 2 | 0,87 | 6 | 2,61 | 7 | 3,04 | 6 | 2,61 |
| | Rys | 172 | 73,82 | 6 | 2,58 | 13 | 5,58 | 26 | 11,16 | 11 | 4,72 | 5 | 2,15 |

| | | | | | | | | | | | | | |
|---------------------------|-----|-----|-------|----|------|----|------|----|-------|----|-------|----|-------|
| Cítím soucit | Vlk | 179 | 76,50 | 7 | 2,99 | 11 | 4,70 | 22 | 9,40 | 10 | 4,27 | 5 | 2,14 |
| Cítím vděk | Rys | 154 | 66,09 | 7 | 3,00 | 8 | 3,86 | 27 | 11,59 | 26 | 11,16 | 10 | 4,29 |
| | Vlk | 164 | 70,69 | 6 | 2,59 | 11 | 4,74 | 22 | 9,48 | 21 | 9,05 | 8 | 3,44 |
| Mám radost | Rys | 81 | 34,62 | 6 | 2,56 | 16 | 6,84 | 36 | 15,38 | 36 | 15,38 | 59 | 25,21 |
| | Vlk | 117 | 50,00 | 6 | 2,56 | 13 | 5,56 | 33 | 14,10 | 25 | 10,68 | 40 | 17,09 |
| Fascinují mě, cítím obdiv | Rys | 55 | 23,61 | 7 | 3,00 | 14 | 6,01 | 38 | 16,31 | 35 | 15,02 | 84 | 36,05 |
| | Vlk | 86 | 36,91 | 11 | 4,72 | 9 | 3,86 | 30 | 12,88 | 27 | 11,59 | 70 | 30,04 |
| Je mi to jedno | Rys | 195 | 85,15 | 6 | 2,62 | 6 | 2,62 | 7 | 3,06 | 6 | 2,62 | 9 | 3,93 |
| | Vlk | 192 | 83,84 | 6 | 2,62 | 7 | 3,06 | 9 | 3,93 | 8 | 3,49 | 7 | 3,06 |

Převážná většina dotazovaných respondentů ve vztahu k rysům a vlkům nepociťovala negativní emoce, jakými jsou vyděšenost, neštěstí nebo nevraživost/vztek. Ve všech případech to bylo přes 76 % respondentů. V případě emocí vůči rysům, více než 92 % lidí tyto negativní emoce necítilo. Rozdíl byl v emoci obavy. Zatímco obavy z rysů nemělo 74 % dotázaných, pouze necelých 48 % nemělo vůbec obavy z vlků. Silně a velmi silně vyděšených z rysů se cítilo 0,14 % respondentů, přičemž z vlků se cítilo vyděšených 7 % účastníků průzkumu; silné a velmi silné obavy z rysů měla necelá 4 % dotázaných, ale stejné obavy z vlků mělo 16 % respondentů.

Ze zdůvodnění negativních emocí jako vyděšení a obavy byla nejčastěji zmiňovaná nebezpečnost velkých šelem, zejména vlka. Respondenti o šelmě mluvili jako o zákeřném, zlém a dravém zvířeti. Jeden z respondentů uvedl: „Celkové ohrožení bezpečnosti lidí a domácích zvířat. Stačí v zoo nebo v Srní ve vlčím výběhu.“ Jako další důvod pro negativní emoce uváděli respondenti strach. Ten přímo souvisí s tím, jak účastníci průzkumu vnímali charakter šelmy. Dodávali, že mají strach o sebe, o děti, o domácí zvířata, a hlavně o zvěř. Podle nich jsou šelmy, hlavně vlk, škodná a kontroverzní zvířata. Jeden z respondentů vyjádřil emoci následovně: „Protože zavádění a rozšiřování škodné je pitomost. Znáte přísloví ‚Nasadit si veš do kožichu‘?“

Z pozitivních emocí byly nejsilnější radost a fascinace/obdiv. V případě rysa ostrovida vyjádřilo 39 % respondentů silný a velmi silný pocit radosti a 49 % silný a velmi silný pocit fascinace/obdivu vůči šelmě. V případě vlků jsou tyto emoce slabší, bezmála 26 % dotázaných pocíťovalo silnou a velmi silnou radost a 40 % silnou a velmi silnou emoci fascinace/obdivu. Je ale potřeba podotknout, že převážná většina tázaných tyto pozitivní emoce nepociťovala vůbec nebo

je pociťovala pouze slabě. V porovnání s průzkumem, který byl realizován v roce 2022 v Beskydech, na Šumavě pozitivní emoce jako je fascinace a obdiv vyjádřilo méně respondentů. Zatímco v Beskydech fascinaci „velmi silně“ pociťovalo vůči rysovi 50 % a vůči vlkovi 45 % respondentů, na Šumavě to bylo 36 % ve vztahu k rysovi a 30 % k vlkovi.

Mezi nejčastější zdůvodnění pozitivních emocí, které respondenti cítili ve vztahu k velkým šelmám, patřilo přesvědčení, že jsou integrální součástí přírody. Respondenti reflektovali, že tato zvířata v regionu žila již v minulosti a teď se po letech do oblasti Šumavy a širšího Pošumaví vrací. Tento důvod byl často spojován s emocí radosti. V souvislosti s tímto zdůvodněním respondenti také zmiňovali vzácnost velkých šelem, a to v důsledku lidské činnosti a jejich hubení v minulosti. Podle jednoho z respondentů: „Tyto šelmy historicky do naší přírody patří. Je to návrat k normálu.“ Jejich ohroženost a vzácnost vážali respondenti s pocitem fascinace a obdivu. Jak popsal vzácnost šelem v krajině jeden z nich: „To je jako v Africe, potkat divokého slona.“ Ohroženost a vzácnost byly zároveň propojeny s druhým nejčastějším vysvětlením této pozitivní emoce, a to se schopnostmi velkých šelem přežít a adaptovat se na těžké podmínky a kulturní krajinu. Respondenti o šelmách mluvili jako o zajímavých zvířatech, chytrých, krásných, inteligentních, výkonných a soudržných. Fascinoval je jejich způsob života, v případě vlků zejména jejich sociální život.

Fascinace a obdiv se také pojil s úctou k přírodě, ke zvířatům celkově a k bohaté biodiverzitě. Podle respondentů šelmy nejenže patří do přírody, ale obohacují ji a přidávají ji na rozmanitost. Právě rozmanitost a divokou přírodu respondenti oceňovali, obdivovali a měli z ní



Obr. 3. Mladý vlk zachycený fotopastí. Zdroj: Hnutí DUHA Šelmy

radost. Jeden z respondentů vyjádřil rozhořčení z důsledků lidské činnosti, kdy vysvětloval:

„Protože se svět vinou člověka mění, což bohužel negativně ovlivňuje ubývání živočichů a to se mi nelíbí!”

V neposlední řadě respondenti zmiňovali také praktický a ekologický význam velkých šelem v přírodě. Podle nich jsou šelmy užitečné, zejména proto, že ozdravují les a populace divoké zvěře. Například jeden z respondentů uvedl: „Vlci zde dříve žili, než je člověk vyhubil, jsou užiteční, jelikož snižují stavy přemnožené zvěře. Jedná se o významné zvíře v naší přírodě.” Jsou i lidé, kteří nepociťovali výlučně pozitivní emoce, ale reflektovali význam šelem v přírodě. Jeden z respondentů to vyjádřil takto: „Všeobecně se celý život trochu bojím zvířat, ale vím, že šelmy tady pomáhají udržet rovnováhu v přírodě.”

Z následujících možností prosím vyberte ty, které o Vás platí, že kvůli výskytu této šelmy v oblasti máte:

Tabulka 8. Strach respondentů ve vztahu k velkým šelmám, n = 243.

| Šelma | Rys | | | | Vlk | | | |
|----------------------------------------------------------------------------------|-----|-------|-----|-------|-----|-------|-----|-------|
| | Ne | | Ano | | Ne | | Ano | |
| (Ne)pociťování emoce | | (%) | | (%) | | (%) | | (%) |
| Mám strach chodit do lesa | 234 | 96,30 | 9 | 3,70 | 217 | 89,30 | 26 | 10,70 |
| Mám strach chodit lesem po setmění | 205 | 84,71 | 37 | 15,29 | 175 | 72,02 | 68 | 27,98 |
| Mám strach pouštět děti samotné do lesa | 209 | 86,36 | 33 | 13,64 | 170 | 69,96 | 73 | 30,04 |
| Mám strach z útoku na má domácí/hospodářská zvířata | 199 | 82,23 | 43 | 17,77 | 115 | 47,33 | 128 | 52,67 |
| Nemám strach vůbec | 101 | 41,74 | 141 | 58,26 | 149 | 61,32 | 94 | 38,68 |
| Mám obavu chodit do lesa, abych zde velké šelmy nerušil/a a ony potom „neodešly“ | 200 | 82,64 | 42 | 17,36 | 212 | 87,24 | 31 | 12,75 |

Převážná většina dotazovaných respondentů nepociťovala strach chodit do lesa, ani strach chodit do lesa po setmění nebo pouštět děti samotné do lesa. Větší strach pociťovali respondenti ve vztahu k vlkovi. Obecně strach z vlka uvedlo 61 % respondentů, z rysa necelých 42 %. Zatímco

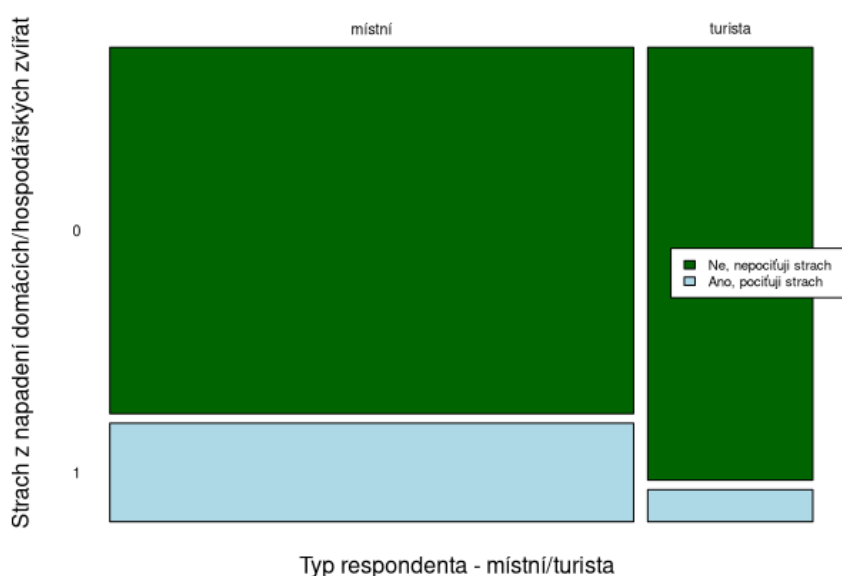
kvůli rysovi by se děti bálo do lesa pustit samotné necelých 14 % respondentů, kvůli vlkovi by se toho bálo 30 % respondentů, tedy dvojnásobek. V případě strachu chodit do lesa byl rozdíl ještě větší. Zatímco rýsa označila jako důvod strachu chodit do lesa pouze necelá 4 % respondentů, vlka v lese se obávalo skoro 11 %.

Z dotazovaných respondentů měla více než polovina (52 %) strach, že by vlci mohli zaútočit na domácí nebo hospodářská zvířata. Z rýsa mělo takovýto strach pouze necelých 18 % dotázaných.

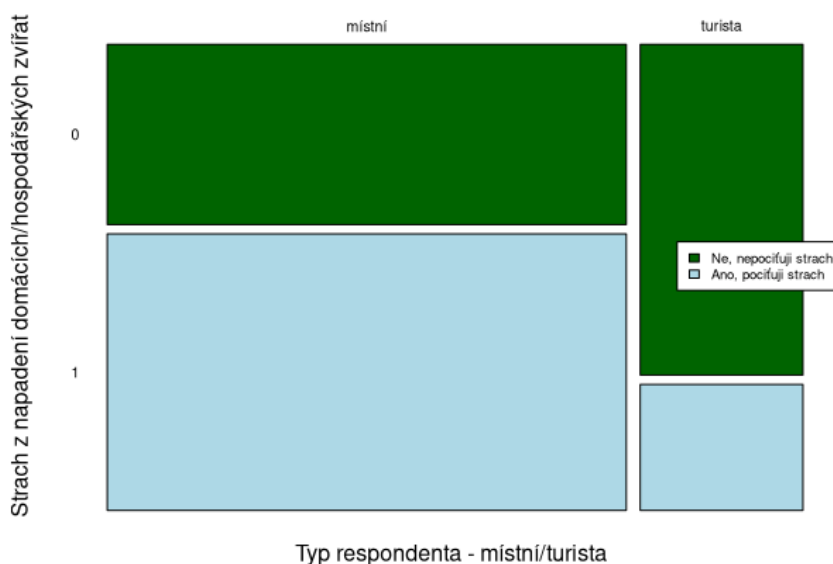
V případě tvrzení „Mám strach chodit do lesa” se ukázal významnější rozdíl pouze v případě vlka, a to jmenovitě v parametrech pohlaví ($\chi^2 = 15.9$, $df = 1$, $p < 0.01$) a typu respondenta ($\chi^2 = 5.2$, $df = 1$, $p = 0.02$). Do lesa měli strach chodit spíše místní obyvatelé než turisté a spíše ženy než muži. Ženy měly zároveň větší strach chodit do lesa po setmění (strach ve vztahu k rysovi: $\chi^2 = 12.3$, $df = 1$, $p < 0.01$; strach ve vztahu k vlkovi: $\chi^2 = 30$, $df = 1$, $p < 0.01$) a pouštět do lesa děti samotné (strach ve vztahu k rysovi: $\chi^2 = 6.7$, $df = 1$, $p < 0.01$; strach ve vztahu k vlkovi: $\chi^2 = 12.2$, $df = 1$, $p < 0.01$), a to ve vztahu k obou šelmám. Rozdíl v případě strachu z pouštění dětí do lesa kvůli rysovi byl navíc i na základě věku respondentů ($\chi^2 = 11.9$, $df = 5$, $p = 0.04$), přičemž větší strach vyjadřovali spíše mladší respondenti, zejména ve věku mezi 20 a 35 lety.

Při tvrzení „Mám strach z útoku na má domácí/hospodářská zvířata” se ukázalo několik rozdílů. U obou šelem se ukázal rozdíl mezi tím, zda byli respondenti místní nebo pouze region navštěvovali (strach ve vztahu k rysovi: $\chi^2 = 5.2$, $df = 1$, $p = 0.02$; strach ve vztahu k vlkovi: $\chi^2 = 17.9$, $df = 1$, $p < 0.01$). Místní obyvatelé vyjádřili větší strach o domácí nebo hospodářská zvířata než turisté. Zároveň obě skupiny respondentů, místní i turisté, měly větší strach z napadení zvířat vlky než rysy.

Vztah mezi strachem z napadení zvířat rysem a typem respondenta



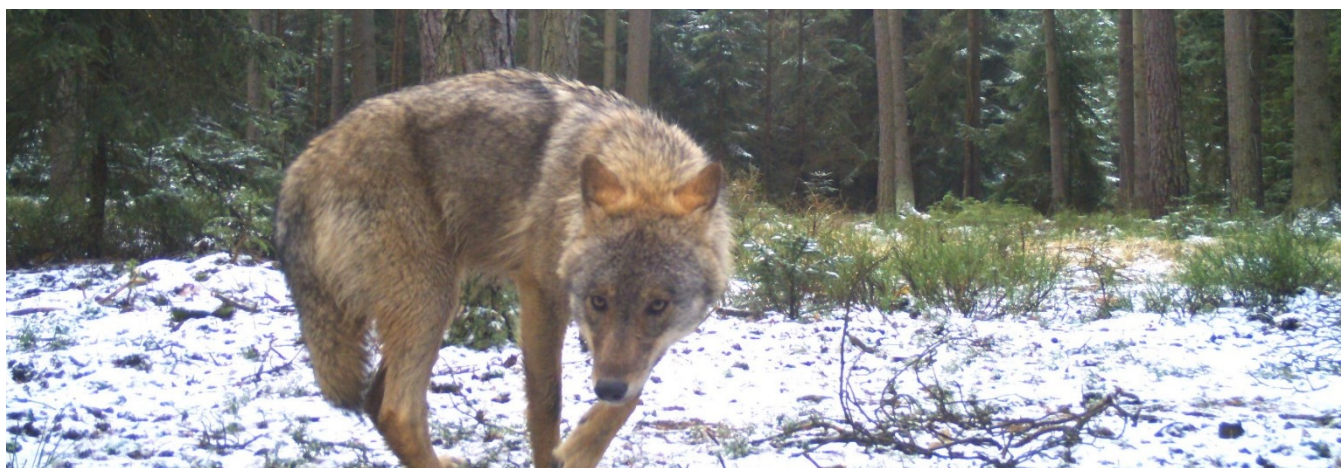
Vztah mezi strachem z napadení zvířat vlkem a typem respondenta



Graf 5-6. Strach z napadení domácích/hospodářských zvířat podle typu respondenta. Zobrazení vztahu mezi strachem z napadení zvířat šelmami a typem respondentů (místní/turista). Šířka sloupců udává zastoupení jednotlivých skupin respondentů ve vzorku; výška sloupců pak zastoupení názorů u jednotlivých skupin.

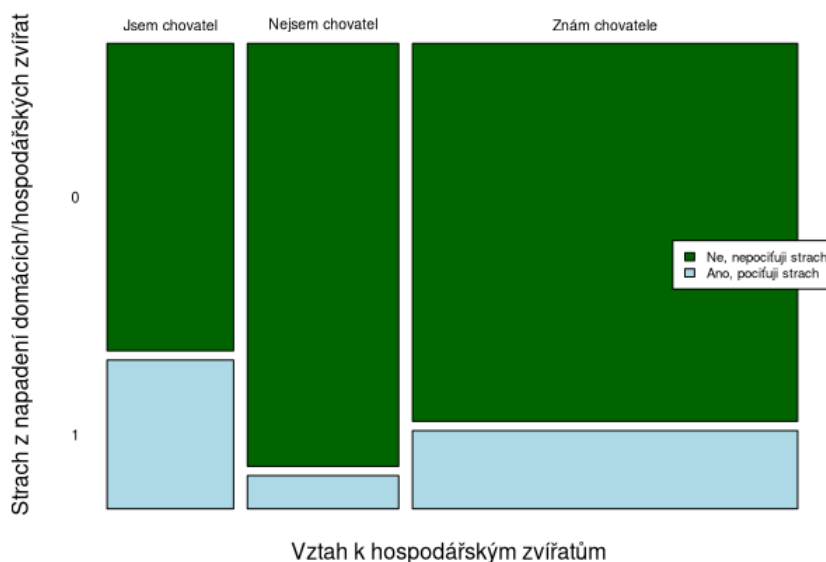
V případě vlka byl navíc rozdíl v odpovědích také na základě věku ($\chi^2 = 12.2$, $df = 5$, $p < 0.03$), vzdělání ($\chi^2 = 11$, $df = 3$, $p = 0.01$) a velikosti obce ($\chi^2 = 13.9$, $df = 6$, $p = 0.03$). Menší strach z napadení zvířat měli spíše starší, vzdělanější respondenti a ti z větších obcí/měst.

Rozdíl na základě vztahu k hospodářským zvířatům ($\chi^2 = 11.1$, $df = 2$, $p < 0.01$) se projevil pouze ve vztahu k rysovi. Větší strach z napadení měli respondenti, kteří jsou sami chovateli nebo měli alespoň nějaké chovatele v rodině nebo mezi známými. I když strach z napadení zvířat vlkem byl celkově vyšší než strach z napadení rysem, ve vztahu respondentů k chovu hospodářských zvířat se statisticky významný rozdíl neukázal.

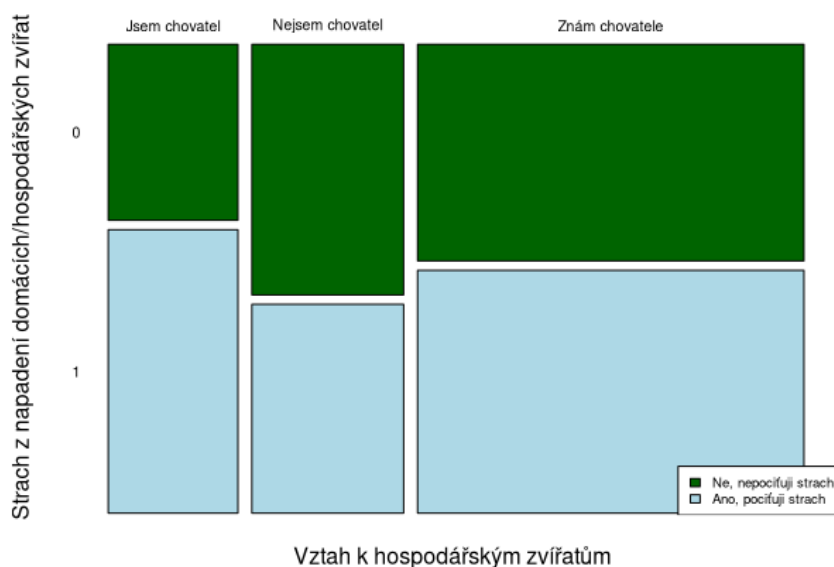


Obr. 4. Vlk zachycený fotopastí. Zdroj: Hnutí DUHA Šelmy

Vztah mezi strachem z napadení zvířat rysem a vztahem k HZ



Vztah mezi strachem z napadení zvířat vlkem a vztahem k HZ



Graf 7-8. Strach z napadení domácích/hospodářských zvířat podle vztahu k hospodářským zvířatům. Zobrazení vztahu mezi strachem z napadení zvířat rysem a typem respondentů s/bez zkušenosti s chovem. Šířka sloupců udává zastoupení jednotlivých skupin respondentů ve vzorku; výška sloupců pak zastoupení názorů u jednotlivých skupin.

Při tvrzení „Mám obavu chodit do lesa, abych zde velké šelmy nerušil/a a ony potom neodešly” se u obou šelem projevil rozdíl podle velikosti obce (strach ve vztahu k rysovi: $\chi^2 = 18$, $df = 6$, $p < 0.01$; strach ve vztahu k vlkovi: $\chi^2 = 16.5$, $df = 6$, $p = 0.01$) a v případě vlka taky ve vzdělání respondentů ($\chi^2 = 10.1$, $df = 3$, $p = 0.02$). Větší strach z vyrušení šelem měli respondenti ze středně velkých obcí a s vyšším středoškolským vzděláním s maturitou.

Vyberte prosím z následujících možností, jaký je Váš postoj k výskytu rysa a vlka v tomto regionu, kde bydlíte/který jste navštívila.

Tabulka 9. Postoj ve vztahu k velkým šelmám, n = 243.

| Šelma | | Mám z toho radost | Nevadí mi | Vadí mi, ale smírím se s tím | Vadí mi nesmiřitelně | Je mi to jedno |
|-------|-----------------------------|-------------------|-----------|------------------------------|----------------------|----------------|
| Rys | Počet respondentů | 122 | 80 | 35 | 1 | 5 |
| | Procentuální zastoupení (%) | 50,21 | 32,92 | 14,40 | 0,41 | 2,06 |
| Vlk | Počet respondentů | 68 | 94 | 60 | 16 | 5 |
| | Procentuální zastoupení (%) | 27,98 | 38,68 | 24,69 | 6,58 | 2,05 |

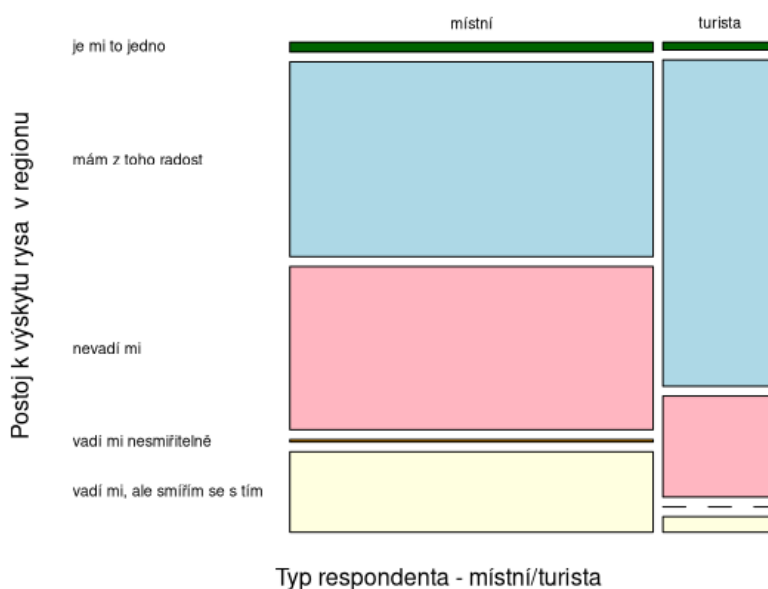
Větší radost měli dotazovaní respondenti z rysa než z vlka. Konzistentně s tím respondentům vadil více vlk než rys. Zatímco 31 % respondentů vadil vlk, pouze polovině z toho, necelým 15 %, vadil rys. V porovnání s výsledky průzkumu veřejného mínění v Beskydech (2011), na Šumavě vyjádřilo přibližně stejné zastoupení respondentů, že jim přítomnost šelem vadí. Výsledky ze Šumavy tak nenaznačují zhoršující se trendy v postoji k přítomnosti šelem v krajině. Jelikož jde ale o průzkum staršího data, dva různé regiony a navíc na Šumavě podobný průzkum v minulosti nebyl prováděn, možnosti porovnání jsou pouze limitované. Jak ale konstatovala Opdam (2022), mezi lety 2000-2022 je možné pozorovat nárůst ve vnímání vlka jako konfliktního druhu. Tento nárůst je viditelnější u vlka než u rysa, což může být podle ní důsledkem zvýšení množství konfliktů mezi lidmi a touto šelmou, zejména v Beskydech. Chybějící data pro oblast Šumavy a Pošumaví z minulosti ale neumožňují pozorovat a interpretovat podobné trendy v tomto regionu.

V postoji k výskytu obou velkých šelem v regionu se ukázal rozdíl mezi respondenty na základě jejich vzdělání (výskyt rysa: $\chi^2 = 41.2$, $df = 12$, $p < 0.01$; výskyt vlka: $\chi^2 = 38.4$, $df = 12$, $p < 0.01$), přičemž neutrální nebo pozitivní postoj (mám z toho radost, nevadí mi) měli spíše vzdělanější respondenti. U obou šelem byl také významný rozdíl v odpovědích na základě toho, zda byli respondenti místní nebo ne (výskyt rysa: $\chi^2 = 16.7$, $df = 4$, $p < 0.01$; výskyt vlka: $\chi^2 = 28.4$, $df = 4$, $p < 0.01$). Konzistentně se zjištěními z Beskyd, přítomnost šelem vadila spíše místním obyvatelům než turistům a návštěvníkům, a právě turisté z nich taky měla větší radost.

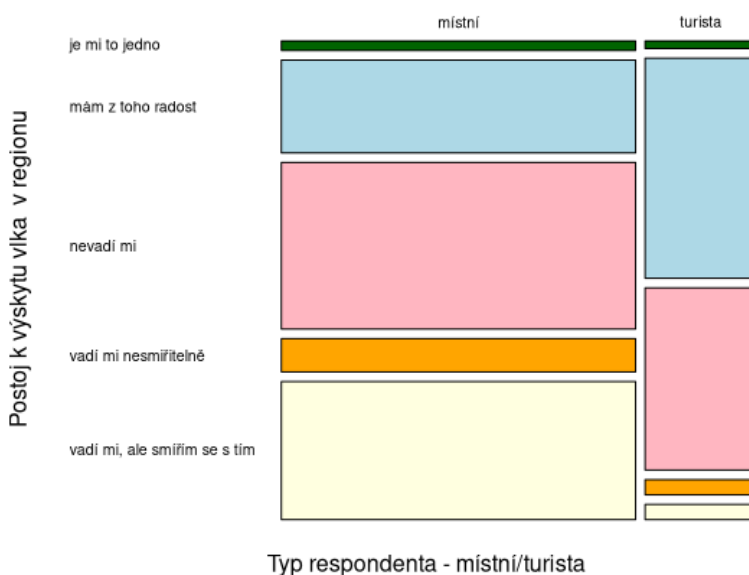
Je také zajímavé, že v případě rysa, ale ne vlka, byl rozdíl i podle vztahu k myslivosti ($\chi^2 = 28.5$, $df = 8$, $p < 0.01$) a vztahu k hospodářským zvířatům ($\chi^2 = 17.1$, $df = 8$, $p = 0.03$), přičemž rys

vadil spíše respondentům, kteří jsou aktivními myslivci / myslivce znají nebo jsou chovateli hospodářských zvířat/chovatele znají. I když vlk celkově vadil většímu počtu respondentů než rys, statisticky významný rozdíl na základě vztahu k myslivosti a chovu se v případě vlka neukázal. To naznačuje, že respondenti, kterým jeho přítomnost v krajině vadí, tak pociťovali podobnou měrou bez ohledu na vztah k myslivosti nebo chovu zvířat.

Vztah mezi postojem k výskytu rysa a typem respondenta



Vztah mezi postojem k výskytu vlka a typem respondenta



Graf 9-10. Postoj k výskytu šelem podle typu respondenta. Zobrazení vztahu mezi postojem k výskytu šelmy v regionu a typem respondenta. Šířka sloupců udává zastoupení jednotlivých skupin respondentů ve vzorku; výška sloupců pak zastoupení názorů u jednotlivých skupin.

Vadila by vám další šíření velkých šelem na území ČR?

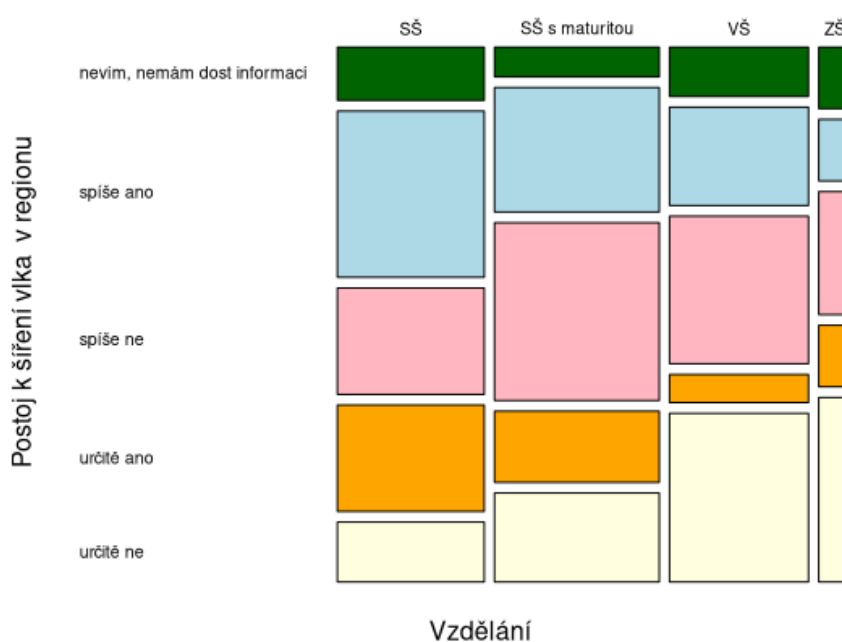
Tabulka 10. Postoj k šíření velkých šelem v České republice, n = 243.

| Šelma | | Určitě ano | Spíše ano | Spíše ne | Určitě ne | Nevím, nemám dostatek informací |
|-------|-----------------------------|------------|-----------|----------|-----------|---------------------------------|
| Rys | Počet respondentů | 16 | 39 | 79 | 91 | 18 |
| | Procentuální zastoupení (%) | 6,58 | 16,05 | 32,51 | 37,45 | 7,41 |
| Vlk | Počet respondentů | 34 | 62 | 71 | 54 | 22 |
| | Procentuální zastoupení (%) | 13,99 | 25,51 | 29,22 | 22,22 | 9,05 |

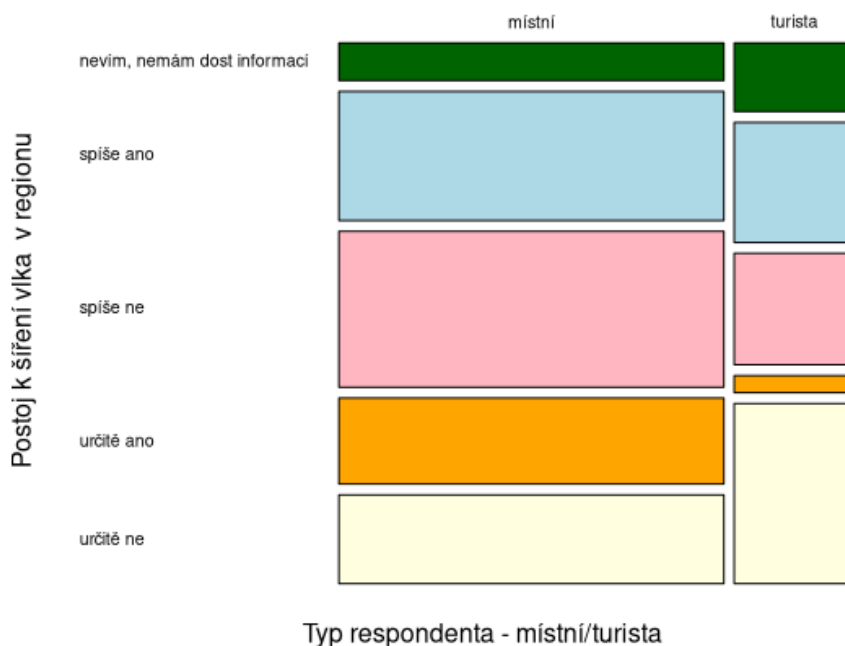
Dotazovaným respondentům by více vadilo, kdyby se zvětšovaly a šířily populace vlků než populace rysů. Zatímco šíření vlčí populace by vadilo téměř 40 % respondentů, šíření rysů by vadilo pouze necelým 23 % respondentů.

Významné rozdíly mezi respondenty se ukázaly pouze v případě vlka, a to ve vztahu k velikosti obce, v které respondenti žijí ($\chi^2 = 40.6$, $df = 24$, $p = 0.02$), jejich vzdělání ($\chi^2 = 25$, $df = 12$, $p = 0.02$), a tomu, zda jsou místními obyvateli nebo turisty ($\chi^2 = 15.9$, $df = 4$, $p < 0.01$). Šíření vlka v regionu by více vadilo respondentům s nižším vzděláním a místním obyvatelům. Naopak, méně by vadilo vzdělanějším respondentům a turistům.

Vztah mezi postojem k šíření vlka a vzděláním



Vztah mezi postojem k šíření vlka a typem respondenta



Graf 11-12. Postoj k šíření vlka podle vzdělání a typu respondenta. Zobrazení vztahu mezi postojem k šíření vlka obecného v regionu a vzděláním/typem respondenta. Šířka sloupců udává zastoupení jednotlivých skupin respondentů ve vzorku; výška sloupců pak zastoupení názorů u jednotlivých skupin.

Nejčastějším důvodem, proč by respondentům vadilo rozšiřování populací rysů, je obava, se kterou se pojí strach a pocit nebezpečí. Jak vysvětluje jeden z respondentů: „Jsou nebezpeční. V Zoo je mají v klecích. Proč asi?“ Několik dotázaných uvedlo, že jejich vyhubení v minulosti bylo odůvodněné, že lidé věděli, proč je potřebné šelmy vyhubit. Podle respondentů „byli vyhubeni jako škodná a teď to sem budeme tahat znovu?“ nebo „bez velkých šelem by to bylo snazší a naši předci to věděli.“ Důvody podle nich souvisely zejména s tím, že šelmy jsou nebezpečná zvířata. Podle jednoho z dotázaných „jsou to divoká zvířata, byla vyhubena z určitého důvodu, jsou člověku nebezpečná; [kdyby se šířila] člověk by se necítil bezpečně při procházce, děti by neměly možnost chodit ven.“

Mezi další důvody, proč by se rys neměl dále šířit, byly zmiňovány škody zejména na hospodářských zvířatech, neúčinnost rysa anebo to, že rys nemá místo v kulturní krajině. Jak konstatoval jeden z respondentů: „Jsme poměrně hustě osídlená zem a velké šelmy tu nemají co dělat.“

V případě vlků účastníci průzkumu uváděli podobné důvody, proč by jim šíření jejich populací vadilo. Podobně jako v případě rysa, byly jedním z důvodů škody, které vlk způsobuje hlavně na hospodářských zvířatech. Narozdíl od rysa bylo ale ve vztahu k vlkovi toto vysvětlení

tím nejčastěji zmiňovaným. Obava, strach a nebezpečnost byly až druhým nejčastěji uvedeným důvodem. Obavy se pojily s možným napadením lidí, dětí a zvířat nebo také s možnou ztrátou plachosti. Jak uvedli tito respondenti: „Po Šumavě jsou rozjetá tzv. turistická nocoviště a nechci ani domýšlet, co by se dělo, kdyby vlci dostali nápad se na spící lidi podívat“; „Ztráta plachosti [je problém], vlci zachází až k obydlí nebo k člověku, mám vlastní zkušenost.“

Dalším zdůvodněním, které respondenti uváděli v případě obou šelem je obava z jejich přemnožení. V menší míře, ale zmíněno bylo také to, že vlci do přírody nepatří; mohli by se křížit se psy; nebo že hustě obydlená kulturní krajina není uzpůsobená pro jejich šíření.

6.3. Zkušenost s velkými šelmami

Velké šelmy jsou obecně plachá zvířata a jenom málo lidí se s nimi v životě potká osobně. Navzdory tomu jsou ale kontroverzním, často politickým tématem, které ve veřejnosti vyvolává silné emoce. Osobní zkušenosti můžou významným způsobem ovlivnit, jak lidé vnímají různá témata a jak se ve vztahu k nim pak chovají. V této části zprávy shrneme, jaké zkušenosti s velkými šelmami mají dotázaní respondenti.

Viděl/a jste někdy v české přírodě rysa nebo vlka na vlastní oči?

Tabulka 10. Zkušenost s velkými šelmami, n = 243.

| Šelma | | Ano, viděl/a | Ne, neviděl/a |
|-------|-----------------------------|--------------|---------------|
| Rys | Počet respondentů | 55 | 186 |
| | Procentuální zastoupení (%) | 22,82 | 77,18 |
| Vlk | Počet respondentů | 34 | 208 |
| | Procentuální zastoupení (%) | 14,05 | 85,95 |

Převážná většina respondentů rysa nebo vlka na vlastní oči v české přírodě nikdy neviděla. Necelých 23 % respondentů uvedlo, že vidělo rysa a pouze 14 % vidělo vlka.

Způsobily někdy vám nebo vaší rodině velké šelmy nějakou škodu?

Tabulka 11. Zkušenost se škodami způsobenými velkými šelmami, n = 243.

| Zkušenost se škodami | Ano | Ne |
|-----------------------------|------|-------|
| Počet respondentů | 19 | 222 |
| Procentuální zastoupení (%) | 7,88 | 92,12 |

Převážná většina respondentů nemá zkušenost se škodami způsobenými velkými šelmami. Pouze necelých 8 % lidí uvedlo, že takovou zkušenost má.

Z respondentů, kteří uvedli osobní zkušenost s tím, že jim šelmy způsobily škody, nejčastěji zaznívalo napadení, stržení nebo sežrání ovcí. Škody na ovčích šelmy způsobily přímo dotázaným nebo jejich rodině a známým. Jak uvedl jeden z respondentů: „Sice vzdálení příbuzní, ale na Broumovsku. Zrušili chov ovcí, protože náklady na oplocení a následné odškodné se nerentovalo.”

Představte si, že se dozvíte o člověku z vašeho okolí, že nelegálně zastřelil vlka nebo rysa. Jak byste reagoval/a?

Tabulka 11. Postoj k usmrcení velké šelmy zastřelením, n = 243.

| Šelma | | Byl bych rád | Mrzelo by mě to | Naštvalo by mě to | Snažil bych se mu vysvětlit, že je to špatné | Ohlásil bych to na policii/ Správě CHKO | Bylo by mi to jedno | Jiné |
|-------|-----------------------------|--------------|-----------------|-------------------|----------------------------------------------|-----------------------------------------|---------------------|------|
| | | | | | | | | |
| Rys | Počet respondentů | 3 | 88 | 113 | 87 | 92 | 22 | 11 |
| | Procentuální zastoupení (%) | 1,23 | 36,21 | 46,50 | 35,80 | 37,86 | 9,05 | 4,53 |
| Vlk | Počet respondentů | 12 | 68 | 90 | 76 | 88 | 41 | 10 |
| | Procentuální zastoupení (%) | 4,98 | 28,22 | 37,34 | 31,54 | 36,51 | 17,01 | 4,15 |

Nejčastěji se respondenti na otázku, co by dělali v případě, kdyby se dozvěděli o nelegálním odlovu velké šelmy vyjádřili, že by je tato skutečnost naštvala. Více naštvaní by byli v případě odlovu rysa (46.5 %) než vlka (37 %). I když druhou nejčastější odpovědí bylo, že by tento čin respondenti nahlásili na policii nebo Správě CHKO, byla to pouze třetina z dotazovaných, což

může naznačovat, že lidé nepovažují nelegální odstřel šelmy za problém, nevědí, že jde o trestní čin nebo mají jiné důvody k tomu nenahlásit čin příslušným orgánům. Lidé také často zmiňovali, že by se dotyčné osobě snažili vysvětlit, že toto chování není správné nebo že by je zabití šelmy mrzelo. Jelikož mohli respondenti označit i více možných odpovědí, často se vyskytovala v odpovědích kombinace toho, že by je to mrzelo, byli by naštvaní, snažili by se střelci vysvětlit, že je to špatné a zároveň by událost nahlásili příslušným orgánům.

U vlka se projevil rozdíl v odpovědi „Byl bych rád” podle vzdělání respondentů ($\chi^2 = 8.4$, $df = 3$, $p = 0.04$). Kdyby někdo nelegálně zabil vlka, rádi by byli spíše respondenti s nižším vzděláním. Vzdělání se ukázalo být významným taky v případě odpovědi „Mrzelo by mě to” ($\chi^2 = 12.7$, $df = 3$, $p < 0.01$) a „Naštvalo by mě to“ ($\chi^2 = 10.2$, $df = 3$, $p = 0.02$), přičemž s těmito tvrzeními souhlasili spíše respondenti s vyšším vzděláním. U odpovědi „Bylo by mi to jedno” (ve vztahu k rysovi: $\chi^2 = 9.7$, $df = 3$, $p = 0.02$; ve vztahu k vlkovi: $\chi^2 = 12$, $df = 3$, $p < 0.01$) a „Ohlásil bych to na policii/Správě CHKO” (ve vztahu k rysovi: $\chi^2 = 17.5$, $df = 3$, $p < 0.01$; ve vztahu k vlkovi: $\chi^2 = 15.8$, $df = 3$, $p < 0.01$) se odpovědi podle vzdělání lišili u obou šelem. Čin by spíše neohlásili lidé se středoškolským vzděláním, stejně tak by spíše této skupině bylo jedno, zda by někdo nelegálně zastřelil jak vlka, tak rysa.

Při možnosti ohlásit čin orgánům se také projevil rozdíl v tom, zda byli respondenti místní nebo turisté (ve vztahu k rysovi: $\chi^2 = 7$, $df = 1$, $p < 0.01$; ve vztahu k vlkovi: $\chi^2 = 10.4$, $df = 1$, $p < 0.01$). Nelegální zabití by spíše nahlásili turisté a návštěvníci než místní obyvatelé. U vlka byl rovněž rozdíl v odpovědích podle vztahu respondentů k myslivosti ($\chi^2 = 7.3$, $df = 2$, $p = 0.03$), přičemž trestný čin by spíše nahlásili respondenti, kteří nejsou myslivci a žádné myslivce ani neznají.

Rozdíl se ukázal u respondentů, kterým by nelegální zabití vlka bylo jedno, a to ve vztahu k tomu, zda byli místní/turisté ($\chi^2 = 4.6$, $df = 1$, $p = 0.03$) a zda mají nějaký vztah k hospodářským zvířatům ($\chi^2 = 7.9$, $df = 2$, $p = 0.02$). Usmrcení by bylo jedno zejména místním obyvatelům a těm, kteří jsou sami chovateli nebo chovatele znají.

V otevřené otázce, jaké jiné reakce by respondenti měli, se ty ve vztahu k vlkovi a k rysovi nelišily. Účastníci průzkumu vícekrát zmínili, že při jejich rozhodování o ohlášení činu orgánům by záleželo na okolnostech. Jednou ze zmiňovaných okolností by byl důvod, proč střelec zvíře zabil. Podle respondentů, kteří rozdíl v okolnostech problematizovali, je zastřelení legitimnější v případě, kdy dotyčný chránil svůj majetek, zejména „svoje zvířata“. Druhou ze zmiňovaných okolností je vztah ke střelci. Respondenti rozlišovali mezi situacemi, kdy je střelcem neznámý člověk nebo někdo, koho znají. Jeden z respondentů také zmínil, že by situaci konzultoval se starostou obce.

Nakolik souhlasíte nebo nesouhlasíte s následujícími tvrzeními?

Tabulka 12. Postoj k regulaci a škodám ve vztahu k velkým šelmám, n = 243.

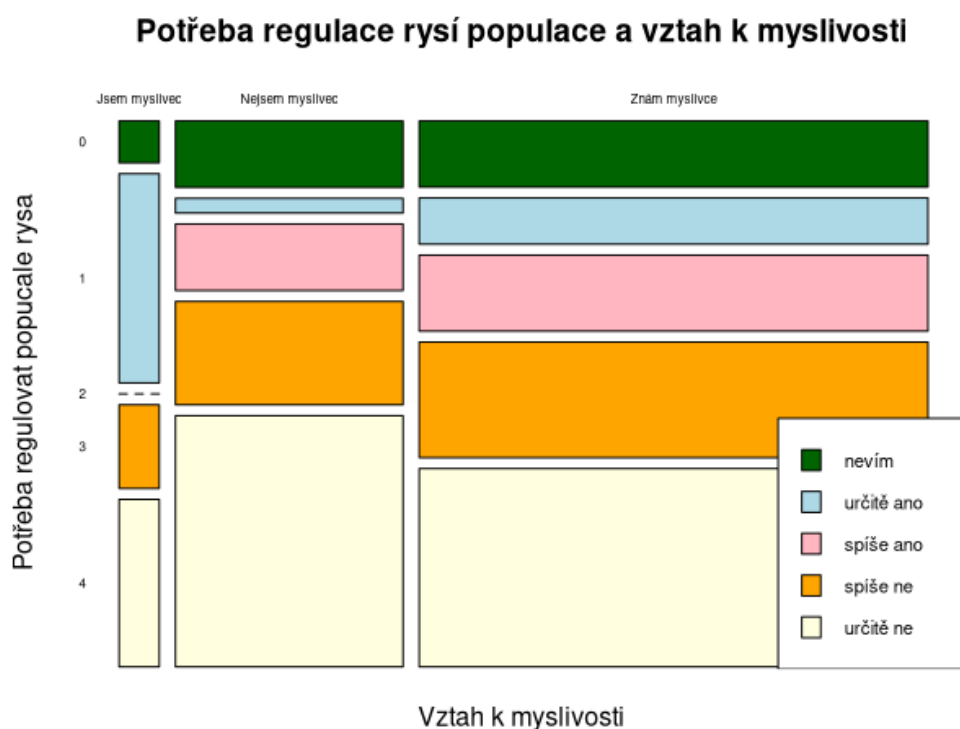
| Tvrzení | Šelma | | Určitě ano | Spíše ano | Spíše ne | Určitě ne | Nevím |
|----------------------------------------------------------------|-------|-----------------------------|------------|-----------|----------|-----------|-------|
| Rysa/vlka je nutné regulovat lovem, aby se příliš nepřemnožili | Rys | Počet respondentů | 21 | 34 | 54 | 101 | 32 |
| | | Procentuální zastoupení (%) | 8,68 | 14,05 | 22,31 | 41,73 | 13,22 |
| | Vlk | Počet respondentů | 34 | 45 | 72 | 54 | 37 |
| | | Procentuální zastoupení (%) | 14,05 | 18,60 | 29,75 | 22,31 | 15,29 |
| Rys/vlk způsobuje mnoho škod na hospodářských zvířatech | Rys | Počet respondentů | 11 | 24 | 83 | 79 | 45 |
| | | Procentuální zastoupení (%) | 4,54 | 9,92 | 34,30 | 32,64 | 18,60 |
| | Vlk | Počet respondentů | 68 | 74 | 49 | 24 | 27 |
| | | Procentuální zastoupení (%) | 28,10 | 30,58 | 20,25 | 9,92 | 11,16 |
| Rys/vlk způsobuje mnoho škod na zvěři | Rys | Počet respondentů | 31 | 30 | 69 | 67 | 45 |
| | | Procentuální zastoupení (%) | 12,81 | 12,40 | 28,51 | 27,69 | 18,60 |
| | Vlk | Počet respondentů | 46 | 34 | 84 | 34 | 44 |
| | | Procentuální zastoupení (%) | 19,01 | 14,05 | 34,71 | 14,05 | 18,18 |
| Je rys/vlk důležitý pro regulaci počtu zvěře | Rys | Počet respondentů | 77 | 60 | 32 | 30 | 43 |
| | | Procentuální zastoupení (%) | 31,82 | 24,79 | 13,22 | 12,40 | 17,77 |

| Tvrzení | Šelma | | Určitě ano | Spíše ano | Spíše ne | Určitě ne | Nevím |
|---------|-------|-----------------------------|------------|-----------|----------|-----------|-------|
| | Vlk | Počet respondentů | 101 | 51 | 38 | 18 | 34 |
| | | Procentuální zastoupení (%) | 41,74 | 21,07 | 15,70 | 7,44 | 14,05 |

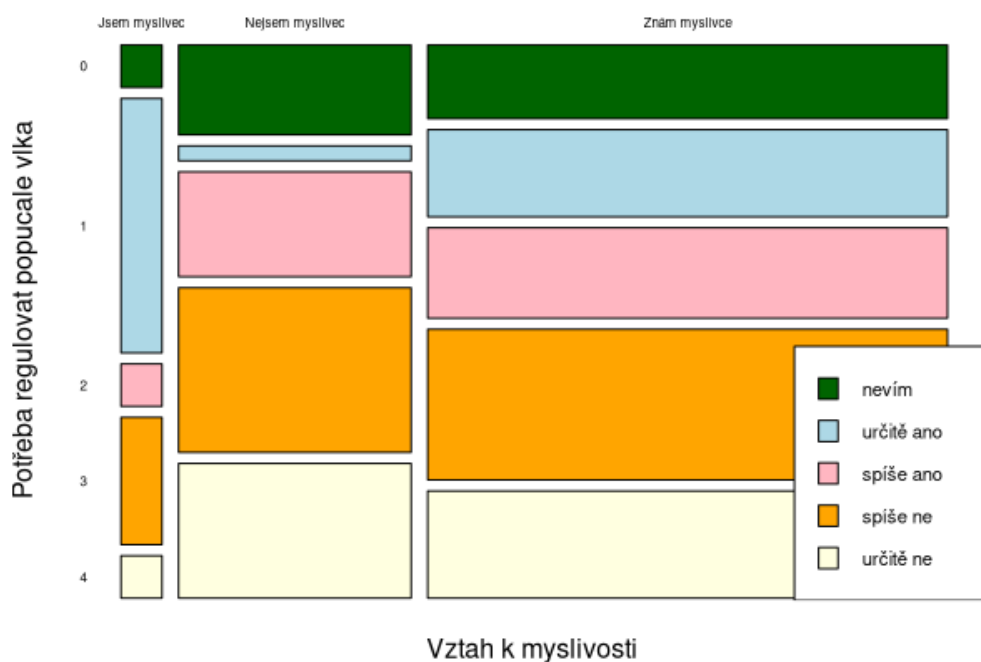
Nutná regulace šelem proti přemnožení

V případě obou šelem si více než polovina dotázaných myslela, že jejich počty není nutné regulovat. Skoro 64 % lidí si myslelo, že není nutná regulace rysa a skoro 52 % si to samé myslelo o vlkovi. Rozdíl sice není velký, ale více dotazovaných bylo názoru, že je spíše nutná regulace populace vlků než rysů.

Ve vztahu k oběma šelmám se projevil významný rozdíl mezi respondenty v závislosti na vzdělání (ve vztahu k rysovi: $\chi^2 = 29.3$, $df = 12$, $p < 0.01$; ve vztahu k vlkovi: $\chi^2 = 25.1$, $df = 12$, $p = 0.01$) a ve vztahu k myslivosti (ve vztahu k rysovi: $\chi^2 = 20.7$, $df = 8$, $p < 0.01$; ve vztahu k vlkovi: $\chi^2 = 20.7$, $df = 8$, $p < 0.01$). Názor, že populace šelem je nutné regulovat lovem zastávali spíše respondenti s nižším vzděláním a ti, kteří jsou sami myslivci nebo myslivce znají ze svého okolí. U rysa pak roli v názorech zřejmě hraje také to, zda mají respondenti vztah k hospodářským zvířatům ($\chi^2 = 18.3$, $df = 8$, $p = 0.02$). Respondenti, kteří sami chovají hospodářská zvířata si častěji mysleli, že rysí populaci je nutné regulovat.

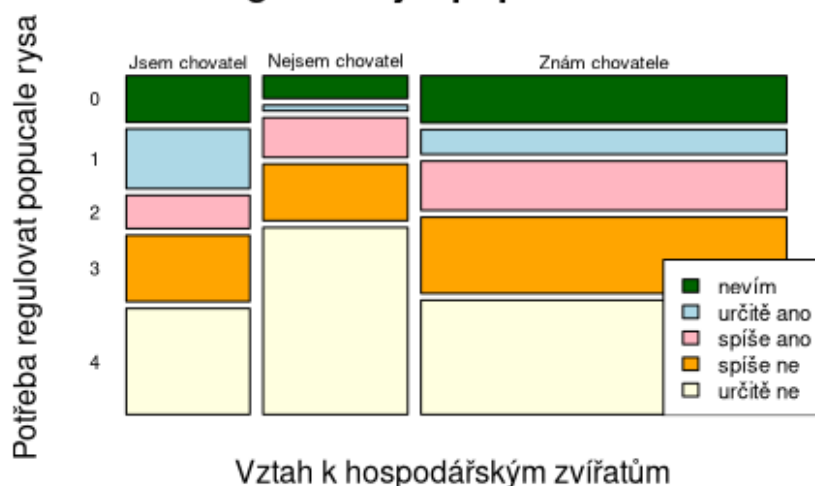


Potřeba regulace vlčí populace a vztah k myslivosti



Graf 13-14. Postoj k regulaci šelem lovem a vztah k myslivosti. Zobrazení vztahu mezi postojem k potřebě regulovat rysa a vlka lovem a vztahem respondenta k myslivosti. Šířka sloupců udává zastoupení jednotlivých skupin respondentů ve vzorku; výška sloupců pak zastoupení názorů u jednotlivých skupin.

Potřeba regulace rysí populace a vztah k HZ



Graf 15. Postoj k potřebě regulace rysa lovem a vztah k hospodářským zvířatům. Zobrazení vztahu mezi postojem k potřebě regulovat rysa lovem a vztahem respondenta k hospodářským zvířatům. Šířka sloupců udává zastoupení jednotlivých skupin respondentů ve vzorku; výška sloupců pak zastoupení názorů u jednotlivých skupin.

Šelmy jako původci škod na hospodářských zvířatech a na zvěři

Průzkum ukázal velký rozdíl ve vnímání šelem jako původců škod. Zatímco rysa vnímalo jako původce škod na hospodářských zvířatech pouze 14 % respondentů, o vlkovi si to myslelo až 58 % dotázaných. V případě škod způsobených na lesní zvěři byl rozdíl jenom mírný. Zatímco rys způsobuje škody na zvěři podle 25 % respondentů, vlk je způsobuje podle 33 % respondentů.

U názoru, že rys je původcem škod na hospodářských zvířatech a taky na lesní zvěři, se projevil rozdíl na základě vzdělání respondentů (hospodářská zvířata: $\chi^2 = 34.1$, $df = 15$, $p < 0.01$; zvěř: $\chi^2 = 29.1$, $df = 12$, $p < 0.01$). Byli to spíše respondenti s nižším, zejména základěškolským vzděláním, kteří sdíleli tuto představu.

V případě názoru, že obě šelmy škodí lesní zvěři, byl také rozdíl v tom, zda byli respondenti místní nebo ne (ve vztahu k rysovi: $\chi^2 = 11.4$, $df = 5$, $p = 0.04$; ve vztahu k vlkovi: $\chi^2 = 16.3$, $df = 5$, $p < 0.01$). Byli to spíše místní než turisté, kdo si myslel, že šelmy způsobují mnoho škod na zvěři.

Význam šelem pro regulaci počtu zvěře

U dotazovaných respondentů převažoval názor, že obě velké šelmy jsou spíše nebo určitě důležité pro regulaci populací lesní zvěře. Jako důležitějšího v tomto ohledu dotazovaní vnímali vlka, i když rozdíl není příliš velký. Zatímco 48 % si myslelo, že rys je pro regulaci zvěře důležitý, vlk je v tomto ohledu důležitý podle téměř 63 % respondentů. Dokonce u vlka si téměř 42 % respondentů myslelo, že je určitě důležitý pro regulaci počtu zvěře, u rysa to bylo necelých 32 %.

Názor, že vlk je důležitý pro regulaci lesní zvěře se u respondentů lišil na základě velikosti obce ($\chi^2 = 37.2$, $df = 24$, $p = 0.04$), vzdělání ($\chi^2 = 31.2$, $df = 12$, $p < 0.01$) a typu respondenta ($\chi^2 = 15.1$, $df = 4$, $p < 0.01$), přičemž roli šelem v regulaci zvěře viděli spíše turisté a respondenti s vyšším vzděláním.

6.4. Média

Tabulka 13. Zdroje informací využívané respondenty, n = 243.

| Zdroj informací | | Televize | Odborná literatura | Exkurze, pobytové akce | Sociální sítě | Noviny a časopisy | Rádio |
|-----------------|-----------------------------|----------------------|----------------------------|------------------------|------------------------|-------------------|-------|
| Odpovědi | Počet respondentů | 121 | 36 | 24 | 80 | 53 | 38 |
| | Procentuální zastoupení (%) | 49.80 | 14.81 | 9.88 | 32.92 | 21.81 | 15.64 |
| Zdroj informací | | Informační materiály | Besedy, přednášky, výstavy | Knihy (beletrie) | Rodina, přátelé, známí | Internet | Škola |
| Odpovědi | Počet respondentů | 56 | 46 | 11 | 137 | 111 | 17 |
| | Procentuální zastoupení (%) | 23.05 | 18.93 | 4.53 | 56.38 | 45.68 | 7.00 |

Více než polovina respondentů (56 %) uvedla, že získává informace od rodiny, přátel a známých. Mezi dotazovanými tak šlo o nejvyužívanější zdroj informací. Dalšími významnými zdroji pak byly také televize (49.8 %), internet (45.7 %) a sociální sítě (33 %). Přibližně čtvrtina respondentů pak využívala informační materiály, noviny a časopisy a informace z přednášek, besed a výstav.

Mezi jinými zdroji, které respondenti využívají pro získávání informací, uváděli zejména osobní zkušenost, často propojenou přímo na mysliveckou praxi; zaměstnání; nebo hospodský kvíz.

7. Shrnutí závěrů

Závěrečná zpráva z průzkumu, kterou jste právě dočetli, je prvním obdobným dotazníkovým šetřením na dané téma v regionu JZ Čech. Postoje veřejnosti k velkým šelmám nevznikají ve vakuu, naopak, vyvíjí a mění se v čase spolu se změnami v sociálně-kulturních rámcích a také se změnami v populační dynamice druhů v přírodě. Vyvíjí se s tím, jak se mění velikosti populací šelem, mediální a politické diskurzy a také osobní zkušenosti veřejnosti s přítomností velkých šelem v krajině. V průzkumu jsme se zaměřili na následující témata:

- představy o výskytu velkých šelem v ČR a v regionu Šumavy, Pošumaví a Novohradských hor;
- představy o charakteristikách velkých šelem (zejména plachost a nebezpečnost);
- představy o roli velkých šelem v přírodě;
- emoce spojeny s velkými šelmami a jejich šířením;
- postoje k regulaci a (nelegálnímu) lovu velkých šelem;
- zkušenosti s velkými šelmami.

V následující části shrnujeme hlavní závěry z průzkumu.

Výskyt, charakteristiky a role velkých šelem

- Převážná většina respondentů byla názoru, že v oblasti Šumavy a Pošumaví žijí rys ostrovid a vlk obecný. Někteří respondenti uvedli, že v regionu žije také medvěd hnědý.
- Většina respondentů byla názoru, že rys i vlk jsou plaché šelmy.
- Většina respondentů nepovažovala volně žijícího rysa nebo vlka za člověku nebezpečná zvířata. Více respondentů ale uvedlo, že při osobním setkání je nebezpečný spíše vlk než rys. Čtvrtina respondentů uvedla, že šelmy jsou nebezpečné pouze v případě, že se samy cítí být ohroženy. Uváděli také, že jde o dravé šelmy, zejména v případě vlka; že nebezpečí od velkých šelem hrozí ve formě napadení lidí, dětí, domácích a hospodářských zvířat.
- Respondenti považovali velké šelmy spíše za užitečné, a ne tak škodlivé nebo zbytečné. Za užitečnějšího ale považovali spíše rysa než vlka.
- Převažoval názor, že obě velké šelmy jsou důležité pro regulaci populací lesní zvěře. Jako důležitějšího v tomto ohledu respondenti vnímali vlka.

Emoce

- Převážná většina respondentů vůči šelmám nepociťovala negativní emoce, jakými jsou vyděšenost, neštěstí nebo nevraživost/vztek. Jednou z negativních emocí, kterou respondenti pociťovali, byla obava. Z velkých šelem vyvolává větší obavy vlk. Mezi hlavní

důvody obav z velkých šelem řadili respondenti jejich nebezpečnost a s ní provázaný strach, který přímo souvisí se strachem o sebe, o děti, o domácí zvířata a o lesní zvěř. Z obou šelem vzbuzuje větší strach vlk.

- Z pozitivních emocí byly nejsilnější radost a fascinace/obdiv. Rys byl v tomto ohledu vnímán pozitivněji než vlk. Respondenti zdůvodňovali pozitivní emoce tím, že velké šelmy jsou integrální součástí přírody; jsou vzácná a ohrožená; mají schopnost přežít a adaptovat se na kulturní krajinu; přispívají k druhové rozmanitosti a mají praktický a ekologický význam velkých šelem v přírodě.
- Převážná většina respondentů nepociťovala strach chodit do lesa ani strach chodit do lesa po setmění nebo pouštět děti samotné do lesa. Větší strach pociťovali respondenti ve vztahu k vlkovi. Z respondentů měla více než polovina strach z útoku vlků na domácí nebo hospodářská zvířata.

Výskyt, šíření, regulace

- Respondenti měli radost spíše z výskytu rysa než vlka. Konzistentně s tím pak respondentům vadil vlk více než rys.
- Respondentům by více vadilo, kdyby se zvětšovaly a šířily populace vlků než populace rysů. Nejčastějšími důvody, proč by respondentům vadilo rozšiřování populací šelem, byly obava, se kterou se pojí strach a pocit nebezpečí; a škody, které způsobují zejména na hospodářských zvířatech.
- V případě obdržení informace o nelegálním odstřelu velké šelmy by respondenti nejvíce pociťovali naštvanost. Ta by byla větší v případě odstřelu rysa než vlka. Pouze třetina respondentů by tento čin nahlásila na policii nebo Správu CHKO. Zda by čin nahlásili by záviselo na okolnostech odstřelu a vztahu respondenta ke střelci.
- Více než polovina respondentů byla názoru, že počty velkých šelem není nutné regulovat. Ti, kteří se vyjádřili za regulaci, byli spíše za regulaci vlka než rysa.
- Ukázal se velký rozdíl ve vnímání šelem jako původců škod. Vlk byl výrazně víc vnímán jako původce škod na hospodářských zvířatech.

Zdroje informací

Nejvýznamnějším zdrojem informací je rodina, přátelé a známí. Důležitými médii jsou pak ještě televize a internetové zdroje.

Při sestavování dotazníku jsme se inspirovali dvěma průzkumy, které byly realizovány v oblasti Beskyd v letech 2011 a 2022. Jelikož se ale metodika vyhodnocování dat u průzkumů lišila, porovnání výsledků má svoje limity. Nicméně, považujeme za cenné zjištění z těchto průzkumů na tomto místě reflektovat. Podle dostupných dat se mezi lety 2000 a 2022 obecně posunuly postoje veřejnosti v Beskydech směrem k více pozitivním. Průzkum také ukázal zvýšení

tolerance vůči velkým šelmám za posledních 22 let v regionu Beskyd. Celkově se snížila míra strachu a zvýšila se představa o pozitivní roli šelem. Ani tyto pozitivní trendy se ale nepřepsaly do zlepšení soužití lidí a šelem. U místních obyvatel naopak došlo k mírnému posunu směrem ke konfliktu. Místní obyvatelé vnímají zvýšené množství škod způsobovaných velkými šelmami jako důvod pro posun směrem k negativnímu vnímání konfliktu se šelmami. Zároveň ale jako důvod pro konflikt reflektují také lidskou činnost v přírodě.

Tato zjištění jsou důležitá z několika důvodů. Slouží jako východiska pro utvoření představy o náladách veřejnosti v konkrétním regionu, které mohou v limitované míře zrcadlit také celospolečenské nálady. Mohou ale také naznačovat možný vývoj postojů veřejnosti i v dalších oblastech a regionech, kam se šelmy budou v budoucnu šířit. Jelikož v případě tohoto průzkumu jde o první odborné zjišťování veřejného mínění v oblasti Šumavy a Pošumaví, představená data není v této chvíli s čím porovnat. V tuto chvíli mohou beskydské průzkumy sloužit jako jistý referenční rámec pro možnost sledovat trendy v postojích a vývojích veřejného mínění ve vztahu k velkým šelmám v čase, kdy bude vhodné průzkum s časovým odstupem v regionu zopakovat.

8. Reference

BARTOŠOVÁ, D., GENDA I. Projekt Záchrana a návrat velkých predátorů v oblasti Západních Karpat. Část 1: Postoje obyvatel podhorských obcí Beskyd k výskytu velkých šelem. Ochrana přírody, 2001, roč. 56, č. 1, s. 9–12.

BELOTTI E., ENGLER T., WÖLFL S., MINÁRIKOVÁ T., VOLFOVÁ J., BUFKA L., GAHBAUER M., WEINGARTH-DACHS K., SCHWAIGER M., GERNGROSS P., BEDNÁŘOVÁ H., STRNAD M., HEURICH M., RODERKIRCHEN A., WÖLFL M., POLEDNÍK L., ZÁPOTOČNÝ Š., ZSCHILLE J. Lynx Monitoring Report for the Bohemian-Bavarian-Austrian Lynx Population in 2019/2020. Report prepared within the 3Lynx project, funded by Interreg CENTRAL EUROPE programme, 2023, 37pp.

BOITANI L. Action plan for the conservation of wolves in Europe (*Canis lupus*). Nature and environment, 2000, č. 113. Strasbourg: Council of Europe Publishing. 86 s.

ČERVENÝ J., VANĚK S. Naše velké šelmy. Vesmír 84. Nestránkováno (příloha časopisu), 2005.

ČERVENÝ J., KOUBEK P., BUFKA L. Velké šelmy v České republice: I. Mýty a skutečnost. Vesmír, 2005 roč. 84, č. 11, s. 656–661.

ČERVENÝ J., KROJEROVÁ - PROKEŠOVÁ J., KUŠTA T., KOUBEK, P. The change in the attitudes of Czech hunters towards Eurasian lynx: Is poaching restricting lynx population growth?. JOURNAL FOR NATURE CONSERVATION, 2019, roč. 47, č. 2019, s. 28-37. ISSN: 1617-1381.

KOVAŘÍK, P., KUTAL, M., & MACHAR, I. (2014). Sheep and wolves: Is the occurrence of large predators a limiting factor for sheep grazing in the Czech Carpathians? Journal for Nature Conservation, 22(5). <https://doi.org/10.1016/j.jnc.2014.06.001>

KROČIL D. Potravní ekologie velkých šelem a škody způsobené vlkem a rysem v jihozápadních Čechách. Brno, 2022. Diplomová práce. MENDELU. Lesnická a dřevařská fakulta.

KUTAL M., KOVAŘÍK P., KUTALOVÁ L., BOJDA M., DUŠKOVÁ M., 2018: Attitudes towards large carnivore species in the West Carpathians: Shifts in public perception and media content after the return of the wolf and the bear. In: Hovardas T.: Large Carnivore Conservation and Management: Human Dimensions. Routledge, pp: 168-189.

MACHALOVÁ L. Velké šelmy v CHKO Beskydy z pohledu místních obyvatel a návštěvníků. Olomouc, 2011. diplomová práce (Mgr.). UNIVERZITA PALACKÉHO V OLOMOUCI. Přírodovědecká fakulta.

MOKRÝ J., VOJTĚCH O., HEURICH M., GAHBAUER M. Výsledky monitoringu vlka obecného (*Canis lupus*) v Národních parcích Šumava a Bavorský les v sezóně 2021/22. Správa Národního parku Šumava. 2022. 17 s.

OPDAM N. Attitude change of residents towards large carnivores in the Czech Beskydy Mountains. Utrecht, 2022. Master's Thesis. Utrecht University. Copernicus Institute of Sustainable Development.

VOLFOVÁ J. & TOMAN L. Návrat rýsa na Šumavu ve 2. polovině 20. století. Vlastivědný Sborník Muzea Šumavy X, 2018. Muzeum Šumavy, Sušice: 397–415 (in Czech).

9. Přílohy

9.1. Dotazník

Názory veřejnosti (místních obyvatel a turistů) na velké šelmy na Šumavě a v Pošumaví

Dotazník pro průzkum veřejného mínění

Kdo sbíral odpověď:

Obec:

Datum:

ID (ve formátu RRRR-MM-DD/pořadí dotazníku v daném dni):

MÍSTNÍ OBYVATEL (Šumava a Pošumaví) vs TURISTA/NÁVŠTĚVNÍK

Informovaný souhlas s účastí v anonymním průzkumu

Informace o výzkumu:

Průzkum "Názory veřejnosti (místních obyvatel a turistů) na velké šelmy na Šumavě a v Pošumaví" je realizován v rámci česko-bavorského projektu "Implementation of a transboundary lynx action plan", který je realizován ve spolupráci Univerzity v Brémách, německých organizací WWF a Luchs Bayern e.V. a české organizace Hnutí DUHA Šelmy. Jedná se o anonymní průzkum zaměřený na zjištění názorů místní veřejnosti a návštěvníků Šumavy a Pošumaví na přítomnost velkých šelem ve zdejší přírodě.

V rámci průzkumu jsou anonymně sbírány informace o názorech a postojích respondentů na dané téma společně se základními demografickými údaji o respondentovi. Vaše jméno nebude nikde použito ani spojováno s průzkumem.

Data z výzkumu budou zpracována a publikována v závěrečné zprávě, která bude zveřejněna do 31. října 2023 na webových stránkách selmy.cz. Získaná data budou porovnávána s daty získanými v rámci obdobného výzkumu organizovaného v letech 2021 a 2011 v Beskydech. Využita budou ve formě závěrečné zprávy pro osvětové a vzdělávací účely.

V případě, že budete mít další otázky nebo potřebujete podrobnější informace, můžete kontaktovat vedoucí výzkumu: Josefa Volfovou, tel. 775 734 434, email: josefa.volfova@gmail.cz

Já níže podepsaný/-á potvrzuji, že

- a) jsem se **seznámil/-a s informacemi o cílech a průběhu** výše popsaného výzkumu (dále též jen „výzkum“);
- b) **dobrovolně** souhlasím s účastí své osoby v tomto výzkumu;
- c) rozumím tomu, že se mohu **kdykoli rozhodnout ve své účasti na výzkumu nepokračovat**;

Zároveň prohlašuji, že

- a) souhlasím se zveřejněním anonymizovaných dat a výstupů vzešlých z výzkumu a s jejich dalším využitím;

Potvrzuji, že jsem převzal/a podepsaný stejnopolis tohoto informovaného souhlasu.

Dne:

Podpis:

1. Myslíte si, je rys/vlk plachá šelma, která se lidem většinou vyhýbá? Vyberte prosím z následujících možností

| | <i>určitě ano</i> | <i>spíše ano</i> | <i>spíše ne</i> | <i>určitě ne</i> | <i>nevím</i> |
|-----|-------------------|------------------|-----------------|------------------|--------------|
| Rys | | | | | |
| Vlk | | | | | |

2a. Myslíte si, že setkání s rysem/vlkem ve volné přírodě v ČR je pro člověka nebezpečné? Vyberte prosím z následujících možností

| | <i>určitě ano</i> | <i>spíše ano</i> | <i>spíše ne</i> | <i>určitě ne</i> | <i>nevím</i> |
|-----|-------------------|------------------|-----------------|------------------|--------------|
| Rys | | | | | |
| Vlk | | | | | |

2b. Pokud ano, můžete říct, v čem/proč je podle Vás setkání s velkou šelmou nebezpečné?

.....

3. Které z následujících tvrzení nejlépe odpovídá vašemu názoru? Rys/vlk je v naší přírodě:

| | užitečný | zbytečný | škodlivý | nevím, nemám dostatek informací | Proč? |
|-----|----------|----------|----------|---------------------------------|-------|
| Rys | | | | | |
| Vlk | | | | | |

4. Vyberte prosím z následujících možností, jaký je Váš postoj k výskytu rysa a vlka v tomto regionu, kde bydlíte/který jste navštívila:

| | mám z toho radost | nevadí mi | vadí mi, ale smírím se s tím | vadí mi nesmiřitelně | je mi to jedno |
|-----|-------------------|-----------|------------------------------|----------------------|----------------|
| rys | | | | | |
| vlk | | | | | |

5a. Vadilo by vám další šíření velkých šelem na území ČR?

| | <i>určitě ano</i> | <i>spíše ano</i> | <i>spíše ne</i> | <i>určitě ne</i> | nevím (nemám dost informací) |
|-----|-------------------|------------------|-----------------|------------------|------------------------------|
| Rys | | | | | |
| Vlk | | | | | |

5b. Pokud ano, mohl/a byste prosím uvést nejdůležitější důvody, proč by Vám jejich šíření vadilo?

.....
.....

6. Prosím popište, jaké emoce cítíte, pokud žijete v oblasti výskytu rysa/vlka. Prosím vyberte všechny emoce, které pociťujete a pokuste se vyjádřit jejich intenzitu na škále od 0 do 5.

Přečtu vám některé emoce, zkuste ke každé emoci vyjádřit, jak silně ji pociťujete (na škále 0-5) ve vztahu k rysovi a poté k vlkovi

0 = nepociťuju tuto emoci, 1 = velmi slabě, 2 = slabě, 3 = středně, 4 = silně, 5 = velmi silně

| | Cítím se vyděšený | Cítím obavy | Cítím se nešťastný | Cítím vztek/nevraživost | Cítím soucit | Cítím vděk | Mám radost | Fascinují mě, cítím obdiv | Je mi to jedno |
|-----|-------------------|-------------|--------------------|-------------------------|--------------|------------|------------|---------------------------|----------------|
| Rys | | | | | | | | | |
| Vlk | | | | | | | | | |

7. Doplňující otázka: Z jakého důvodu tyto emoce pociťujete (tu nejsilnější)?

.....
.....

8. Z následujících možností prosím vyberte ty, které o Vás platí (možno i více):

| Kvůli výskytu této šelmy v této oblasti | Rys | Vlk |
|--------------------------------------------------------------------------------------|-----|-----|
| 1. mám strach chodit do lesa | | |
| 2. mám strach chodit lesem po setmění | | |
| 3. mám strach pouštět děti samotné do lesa | | |
| 4. mám strach z útoku na má domácí/hospodářská zvířata | | |
| 5. nemám strach vůbec | | |
| 6. mám obavu chodit do lesa, abych zde velké šelmy nerušil/a a ony potom "neodešly". | | |

9. Představte si, že se dozvíte o člověku z vašeho okolí, že nelegálně zastřelil vlka nebo rysa. Jak byste reagoval/a? (možno více odpovědí a odpovědi pro rysa a vlka zvlášť)

| Rys | Vlk |
|----------------------------------------------------------------------------------------------------------------------------------------------------------------------------------------------------------------------------------------------------------------------------------------------------------------------------------------------------------------|----------------------------------------------------------------------------------------------------------------------------------------------------------------------------------------------------------------------------------------------------------------------------------------------------------------------------------------------------------------|
| <input type="radio"/> byl/a bych rád/a <input type="radio"/> mrzelo by mne to <input type="radio"/> naštvalo by mě to <input type="radio"/> snažil bych se mu vysvětlit, že je to špatné <input type="radio"/> ohlásil/a bych to policii nebo Správě CHKO/NP <input type="radio"/> bylo by mi to jedno <input type="radio"/> jiné (doplňit): | <input type="radio"/> byl/a bych rád/a <input type="radio"/> mrzelo by mne to <input type="radio"/> naštvalo by mě to <input type="radio"/> snažil bych se mu vysvětlit, že je to špatné <input type="radio"/> ohlásil/a bych to policii nebo Správě CHKO/NP <input type="radio"/> bylo by mi to jedno <input type="radio"/> jiné (doplňit): |

10. Nakolik souhlasíte nebo nesouhlasíte s následujícími tvrzeními?

určitě ano = 1; spíše ano = 2; spíše ne = 3; určitě ne = 4; nevím = 0

| Otázka | Rys | Vlk |
|----------------------------------------------------------------|-----|-----|
| 10.1 Je nutné R/V regulovat lovem, aby se příliš nepřemnožili? | | |
| 10.2 Způsobuje R/V mnoho škod na hospodářských zvířatech? | | |
| 10.3 Způsobuje R/V mnoho škod na zvěři ? | | |
| 10.4 Je R/V důležitý pro regulaci počtu zvěře? | | |

11a. Způsobily někdy vám nebo vaší rodině velké šelmy nějakou škodu?

- Ano
- Ne

11b. Pokud ano, jaké škody vám velké šelmy způsobily?

.....

12. Myslíte si, že se na Šumavě a v Pošumaví vyskytují velké šelmy, tzn. rys, vlk a medvěd?

| | Ano | Ne |
|--------|-----|----|
| Rys | | |
| Vlk | | |
| Medvěd | | |

13. Věděl/a byste, přibližně kolik se na Šumavě a v Pošumaví vyskytuje?:

Rysů _____ Vlků _____ Medvědů _____

14. Věděl/a byste, přibližně kolik se v ČR vyskytuje?:

Rysů _____ Vlků _____ Medvědů _____

15. Viděl/a jste někdy v české přírodě rysa nebo vlka na vlastní oči?

| | Ano | Ne | <i>jak to probíhalo?</i> |
|-----|-----|----|--------------------------|
| Rys | | | |
| Vlk | | | |

16a. Odkud získáváte informace o velkých šelmách (v současnosti)? + označte 1 nejvýznamnější zdroj informací

| | | |
|----------------------------|-------------------------------|---------------------------|
| 1. Televize | 2. Odborná literatura | 3. Exkurze, pobytové akce |
| 4. Sociální sítě | 5. Noviny a časopisy | 6. Rádio |
| 7. Informační materiály | 8. Besedy, přednášky, výstavy | 9. Knihy (beletrie) |
| 10. Rodina, přátelé, známí | 11. Internet | 12. Škola |

Jiné:

16b. Můžete být konkrétní? (Jaké sociální sítě, jaké weby, jaké noviny...)

.....

.....

17. Máte nějaký další komentář k výskytu rysů nebo vlků na Šumavě a Pošumaví?

.....

.....

.....

ÚDAJE O DOTAZOVANÉM:

| | |
|-----------------------------------------------------------------------------------------------------------------------------------------------------------------------------------------------------------------------------------------------------------------------------------------------------------------|--------------------------------------------------------------------------------------------------------------------------------------------------------------------------------------------------------------------------------------------------------------------------------------------------------------------------------------------------------------------------------------------------------------------------------------------------------------|
| 1. Jaké je Vaše pohlaví? <ul style="list-style-type: none"> <input type="radio"/> Muž <input type="radio"/> Žena <input type="radio"/> Nebinární <input type="radio"/> Nechci uvádět | 2. Jaký je váš věk? <ul style="list-style-type: none"> <input type="radio"/> 15–19 <input type="radio"/> 20–26 <input type="radio"/> 27–35 <input type="radio"/> 36–50 <input type="radio"/> 51–65 <input type="radio"/> 66–a více |
| 3. Jaké je Vaše nejvyšší ukončené vzdělání? <ul style="list-style-type: none"> <input type="radio"/> Základní <input type="radio"/> vyučen/střední bez maturity <input type="radio"/> střední s maturitou – zaměření: <input type="radio"/> vysoké – zaměření: | 4. Velikost obce bydliště <ul style="list-style-type: none"> <input type="radio"/> Méně než 2,000 obyvatel <input type="radio"/> 2,000–5,000 obyvatel <input type="radio"/> 5,001–10,000 obyvatel <input type="radio"/> 10,001–20,000 obyvatel <input type="radio"/> 20,001–500,000 obyvatel <input type="radio"/> 500,001–100,000 obyvatel <input type="radio"/> 100,001 a více |

| | |
|----------------------------------------------------------------------------------------------------------------------------------------------------------------------------------------------------------------------------------------------------------------------------------------------------------------------------------------------------------------------------------------------------------------------------------------------------------------------------------------------------------------------------------------------------------------------------------------------|------------------------------------------------------------------------------------------------------------------------------------------------------------------------------------------------------------------------------------------------------------------------------------------------------------------------------------------------------------------------------------------------------------------------------------------------------------------------------------------------|
| <p>5. Jaké je Vaše zaměstnání?</p> <ul style="list-style-type: none"> <input type="radio"/> „pracovník v turismu“ <input type="radio"/> lesník <input type="radio"/> dělník (obecně) <input type="radio"/> zemědělec Ž – R <input type="radio"/> učitel ZŠ – SŠ – VŠ <input type="radio"/> student/žák <input type="radio"/> důchodce <input type="radio"/> zaměstnanec stát. správy <input type="radio"/> podnikatel <input type="radio"/> nezaměstnaný <input type="radio"/> jiné | <p>6. Jak dlouho v uvedené obci žijete?</p> <ul style="list-style-type: none"> <input type="radio"/> méně než 5 let <input type="radio"/> 5–15 let <input type="radio"/> 15–30 let <input type="radio"/> více jak 30 let |
| <p>7. Máte nějaký vztah k myslivosti?</p> <ul style="list-style-type: none"> <input type="radio"/> jsem sám myslivec: aktivně provozuji myslivost x jen myslivecké zkoušky <input type="radio"/> myslivce mám v rodině <input type="radio"/> myslivce mám mezi známými <input type="radio"/> myslivce nemám v rodině ani mezi známými <input type="radio"/> jiné (zajímám se o myslivost, ...) | <p>8. Máte nějaký vztah k chovu hospodářských zvířat (ovce, kozy, skot, atd.)?</p> <ul style="list-style-type: none"> <input type="radio"/> sám chovám hospodářská zvířata – jaká a kolik: <input type="radio"/> rodinný příslušník chová hospodářská zvířata <input type="radio"/> hospodářská zvířata chová známý <input type="radio"/> nemám vazbu na chovatele hospodářských zvířat <input type="radio"/> choval jsem kdysi, nyní už ne |

INFORMOVANÝ SOUHLAS

ID (ve formátu RRRR-MM-DD/pořadí dotazníku v daném dni):

Informace o výzkumu:

Průzkum "Názory veřejnosti (místních obyvatel a turistů) na velké šelmy na Šumavě a v Pošumaví" je realizován v rámci česko-bavorského projektu "Implementation of a transboundary lynx action plan", který je realizován ve spolupráci Univerzity v Brémách, německých organizací WWF a Luchs Bayern e.V. a české organizace Hnutí DUHA Šelmy. Jedná se o anonymní průzkum zaměřený na zjištění názorů místní veřejnosti a návštěvníků Šumavy a Pošumaví na přítomnost velkých šelem ve zdejší přírodě.

V rámci průzkumu jsou anonymně sbírány informace o názorech a postojích respondentů na dané téma společně se základními demografickými údaji o respondentovi. Vaše jméno nebude nikde použito ani spojováno s průzkumem.

Data z výzkumu budou zpracována a publikována v závěrečné zprávě, která bude zveřejněna do 31. října 2023 na webových stránkách selmy.cz. Získaná data budou porovnávána s daty získanými v rámci obdobného výzkumu organizovaného v letech 2021 a 2011 v Beskydech. Využitá budou ve formě závěrečné zprávy pro osvětové a vzdělávací účely.

V případě, že budete mít další otázky nebo potřebujete podrobnější informace, můžete kontaktovat vedoucí výzkumu: Josefa Volfovou, tel. 775 734 434, email: josefa.volfova@gmail.cz

Já níže podepsaný/-á potvrzuji, že

- a) jsem se **seznámil/-a s informacemi o cílech a průběhu** výše popsaného výzkumu (dále též jen „výzkum“);
- b) **dobrovolně** souhlasím s účastí své osoby v tomto výzkumu;
- c) rozumím tomu, že se mohu **kdykoli rozhodnout ve své účasti na výzkumu nepokračovat**;

Zároveň prohlašuji, že

- a) souhlasím se zveřejněním anonymizovaných dat a výstupů vzešlých z výzkumu a s jejich dalším využitím;

Potvrzuji, že jsem převzal/a podepsaný stejnopis tohoto informovaného souhlasu.

Dne:

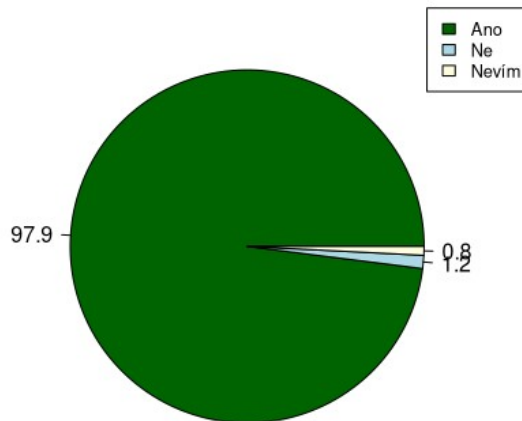
Podpis:

8.2. Grafy

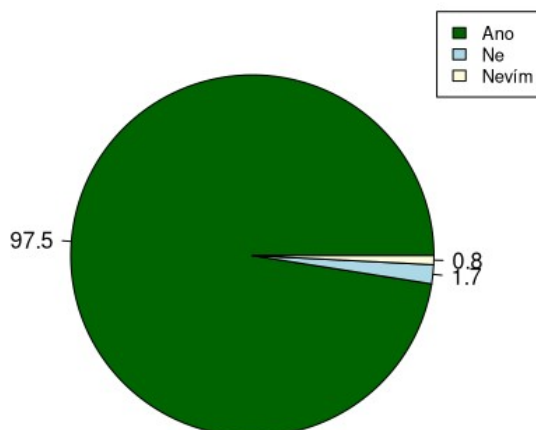
Myslíte si, že se na Šumavě vyskytují velké šelmy, tzn. rys, vlk a medvěd?

Graf 1-3. Procentuální vyjádření představ o výskytu velkých šelem na

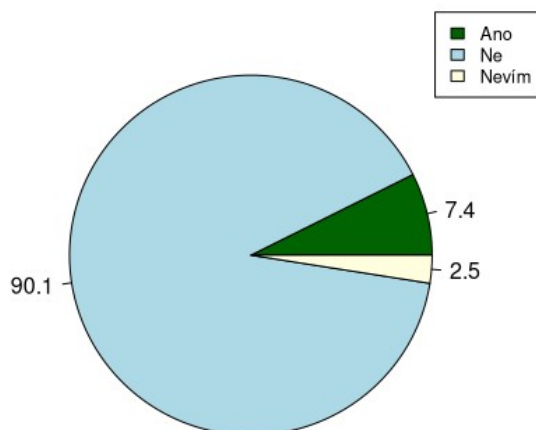
Představa o výskytu rysa ostrovida na Šumavě



Představa o výskytu vlka obecného na Šumavě



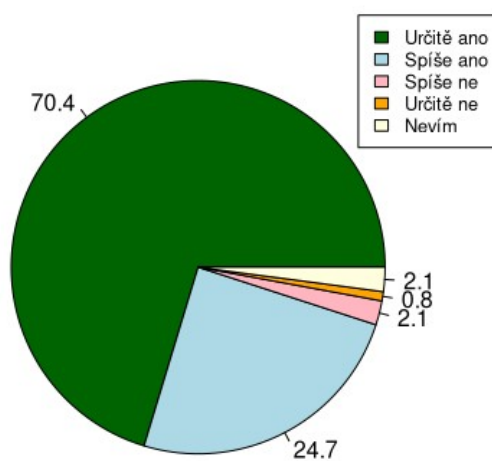
Představa o výskytu medvěda hnědého na Šumavě



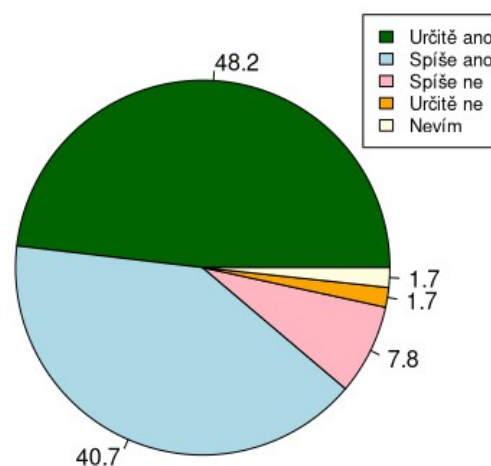
Myslíte si, je R/V plachá šelma, která se lidem většinou vyhýbá? Vyberte prosím z následujících možností

Graf 4-5. Procentuální vyjádření představ o plachosti velkých šelem.

Představa o plachosti rysa ostrovida



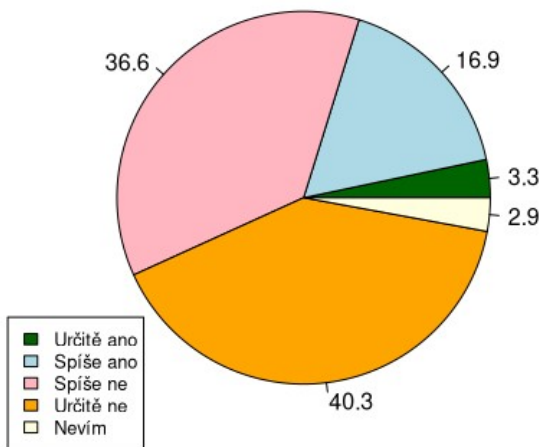
Představa o plachosti vlka obecného



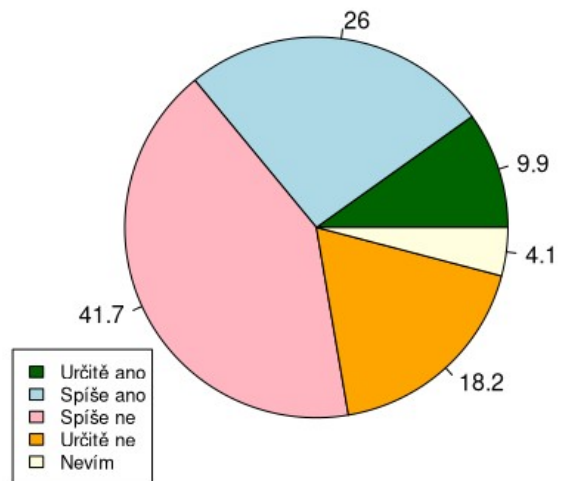
Myslíte si, že setkání s R/V ve volné přírodě v ČR je pro člověka nebezpečné? Vyberte prosím z následujících možností

Graf 6-7. Procentuální vyjádření představ o nebezpečnosti setkání s velkou šelmou ve volné přírodě.

Představa o nebezpečnosti setkání s rysem



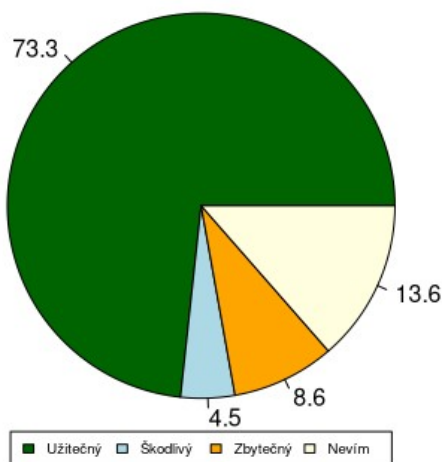
Představa o nebezpečnosti setkání s vlkem



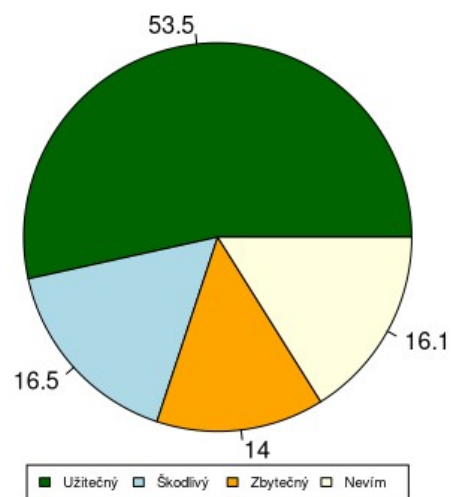
Které z následujících tvrzení nejlépe odpovídá vašemu názoru? Rys/vlk je v naší přírodě

Graf 8-9. Procentuální vyjádření pohledu na roli velkých šelem ve volné přírodě.

Názor na roli rysa v přírodě



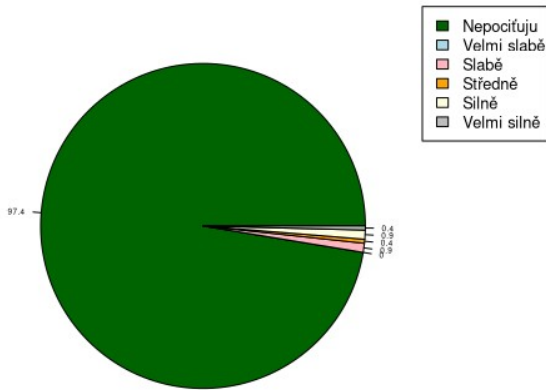
Názor na roli vlka v přírodě



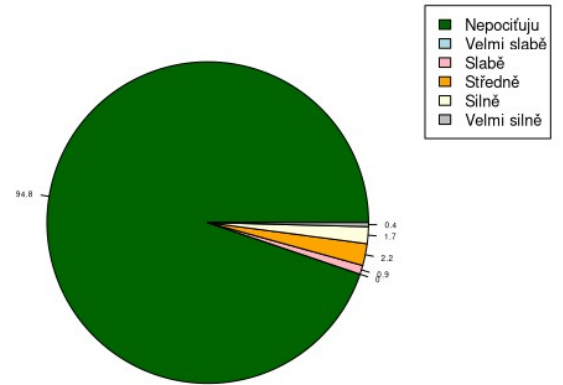
Prosím popište, jaké emoce cítíte, pokud žijete v oblasti výskytu rysa/vlka. Prosím vyberte všechny emoce, které pociťujete a pokuste se vyjádřit jejich intenzitu na škále od 0 do 5.

Graf 10-27. Procentuální vyjádření jednotlivých emocí a jejich intenzity ve vztahu k velkým šelmám.

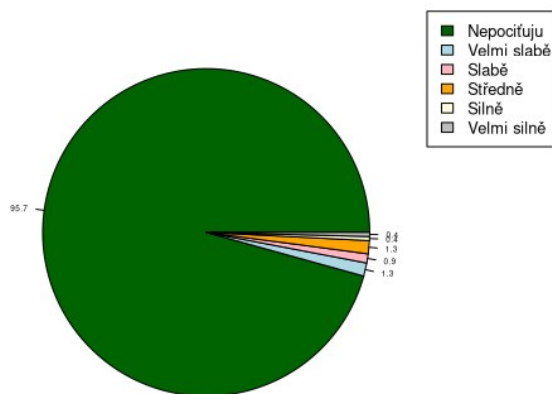
Emoce (rys) - Cítím se nešťastný



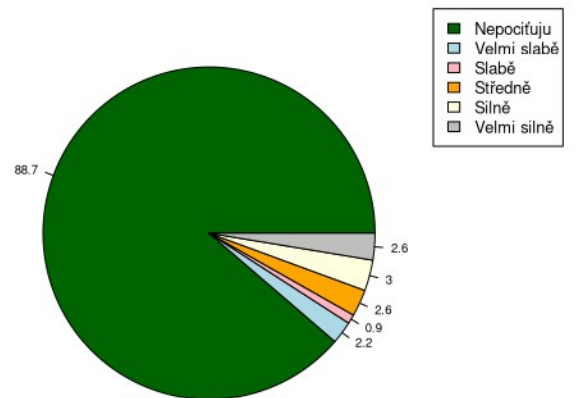
Emoce (vlk) - Cítím se nešťastný



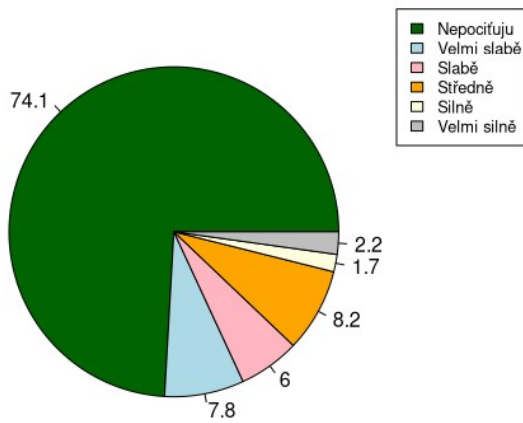
Emoce (rys) - Cítím vztek/nevraživost



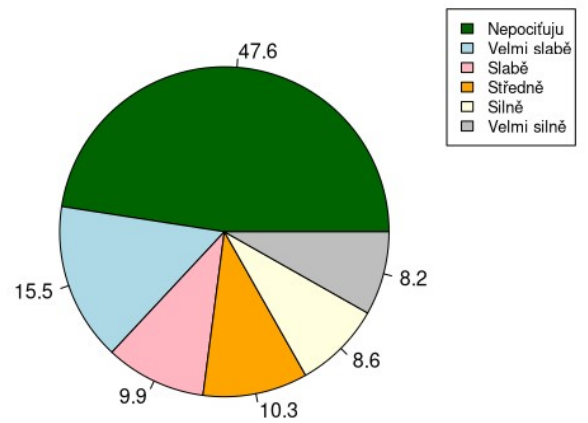
Emoce (vlk) - Cítím vztek/nevraživost



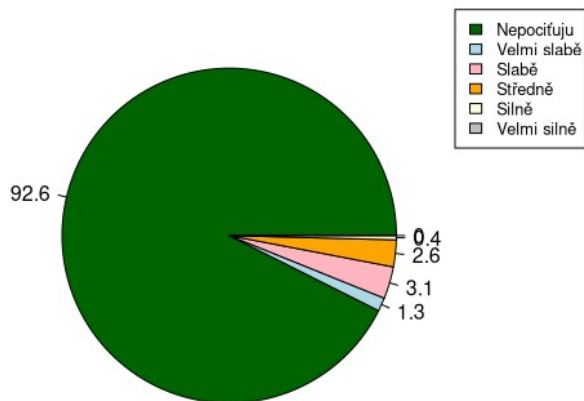
Emoce (rys) - Cítím obavy



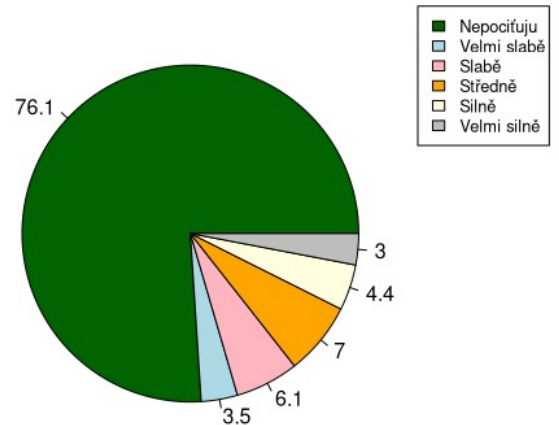
Emoce (vlk) - Cítím obavy



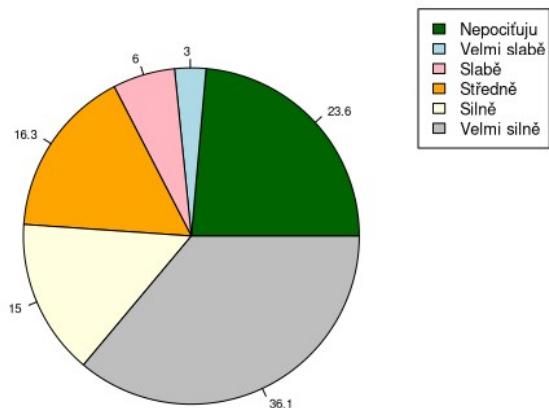
Emoce (rys) - Cítím se vyděšený



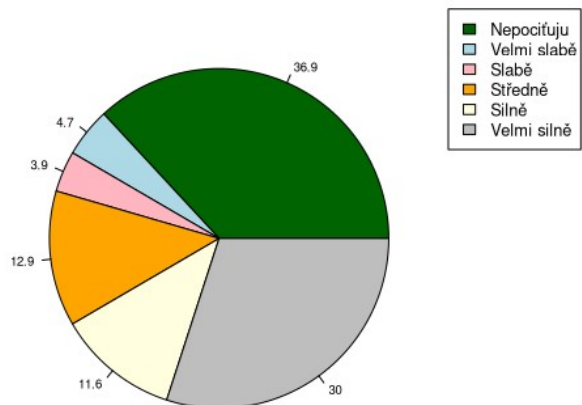
Emoce (vlk) - Cítím se vyděšený



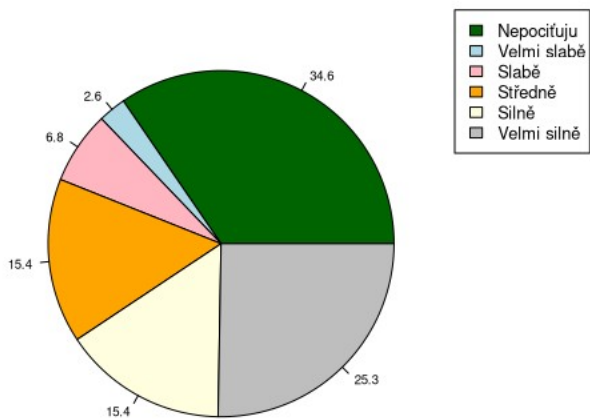
Emoce (rys) - Fascinují mně, cítím obdiv



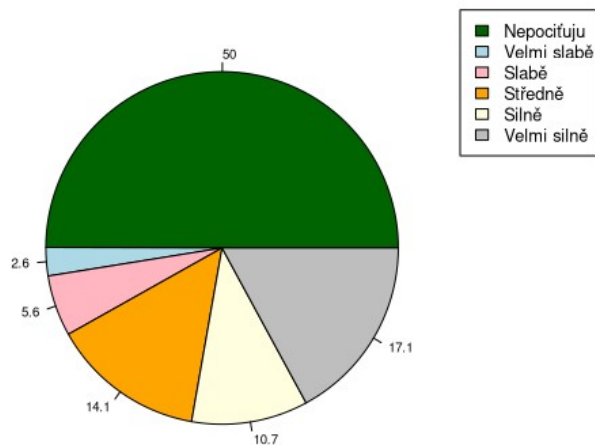
Emoce (vlk) - Fascinují mně, cítím obdiv



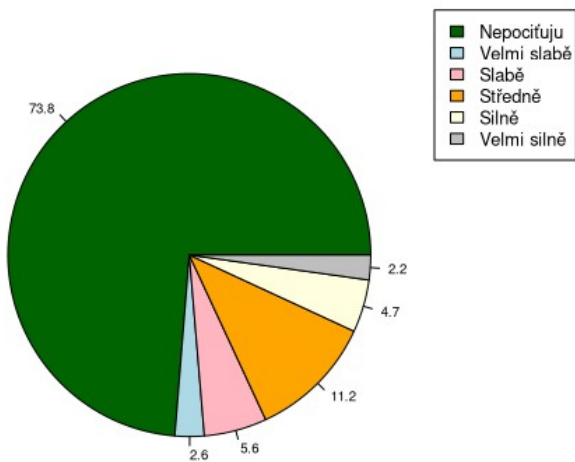
Emoce (rys) - Cítím radost



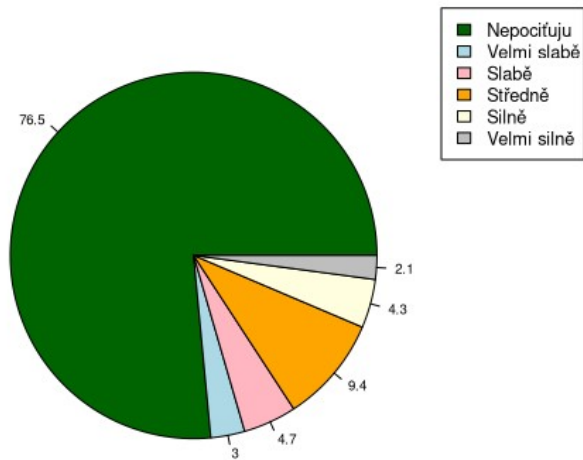
Emoce (vlk) - Cítím radost



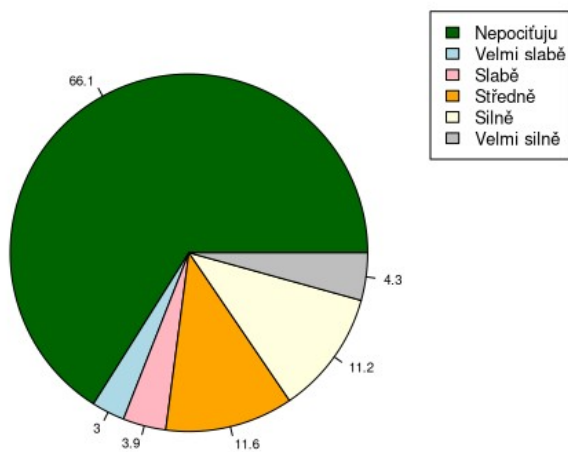
Emoce (rys) - Cítím soucit



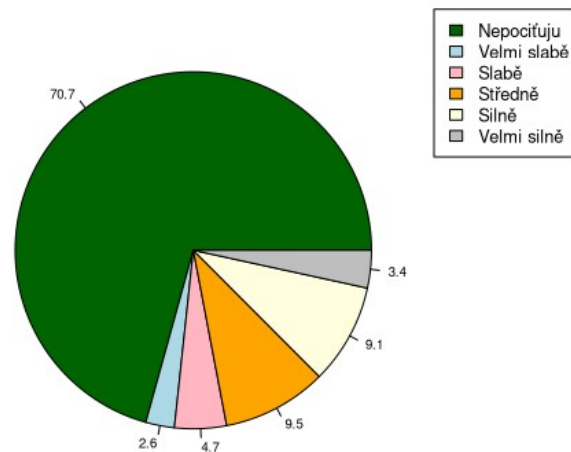
Emoce (vlk) - Cítím soucit



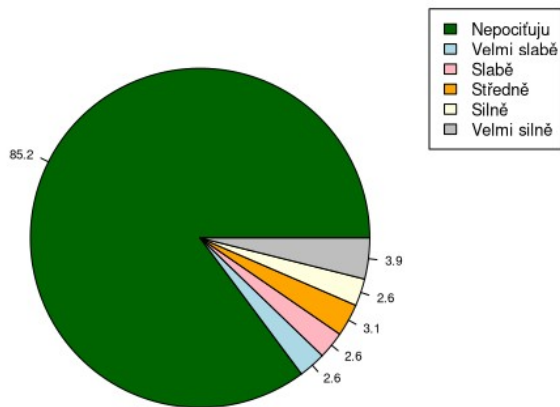
Emoce (rys) - Cítím vděk



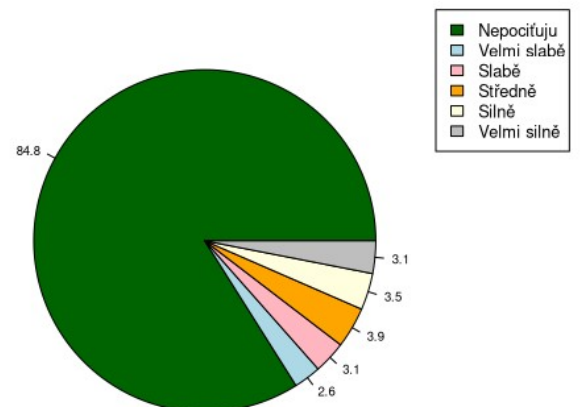
Emoce (vlk) - Cítím vděk



Emoce (rys) - Je mi to jedno



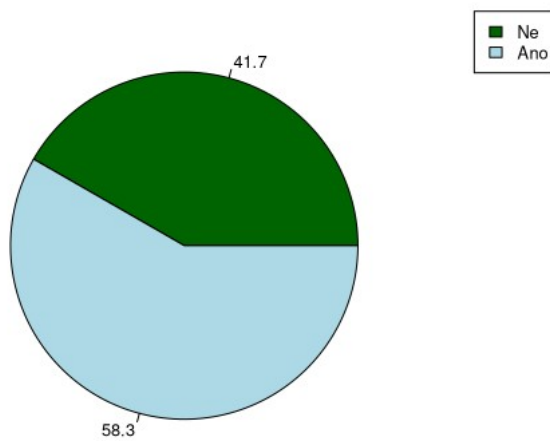
Emoce (vlk) - Je mi to jedno



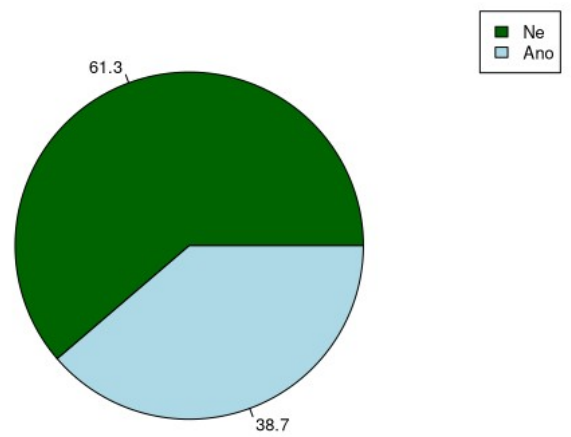
Z následujících možností prosím vyberte ty, které o Vás platí, že kvůli výstupu této šelmy v oblasti máte:

Graf 28-38. Procentuální vyjádření souhlasu s tvrzeními ve vztahu k velkým šelmám.

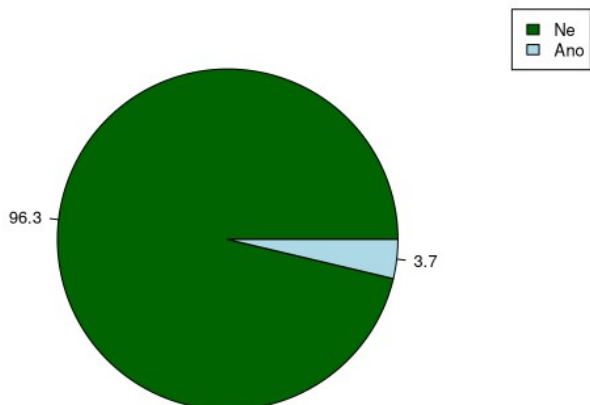
Nemám strach vůbec (rys)



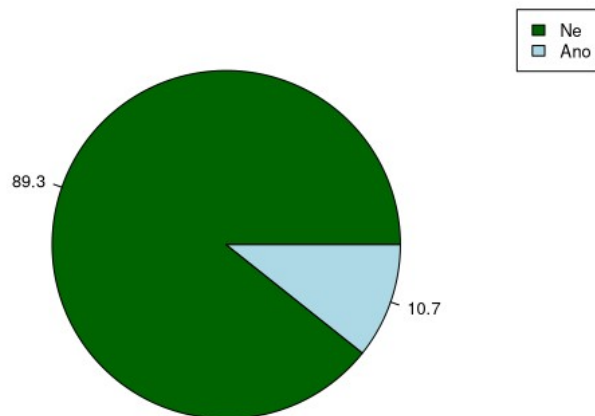
Nemám strach vůbec (vlk)



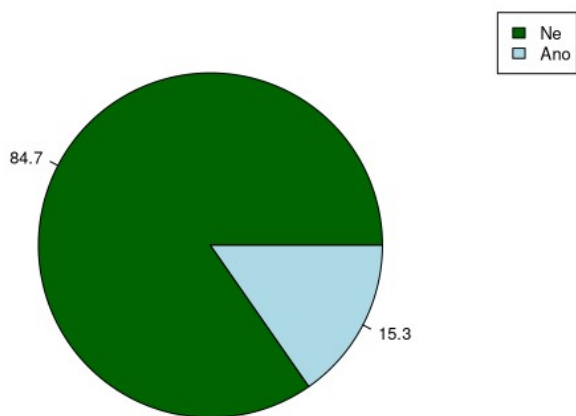
Mám strach chodit do lesa (rys)



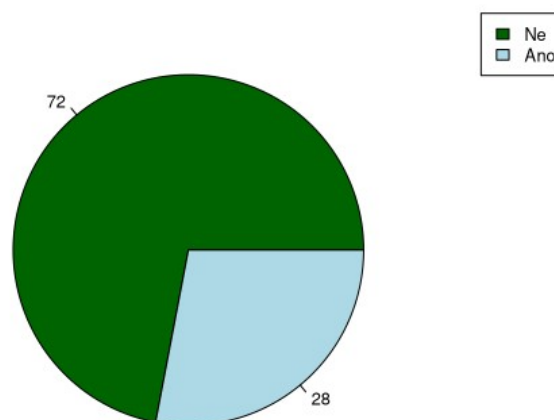
Mám strach chodit do lesa (vlk)



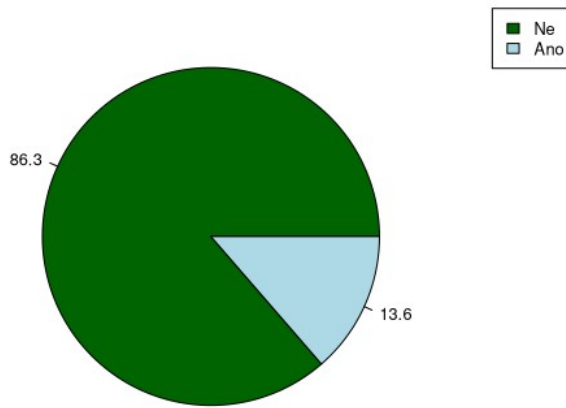
Mám strach chodit lesem po setmění (rys)



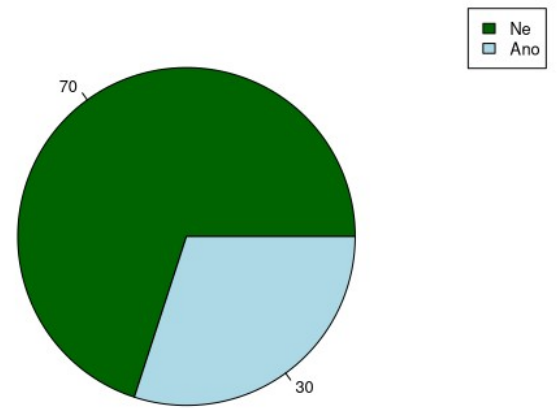
Mám strach chodit lesem po setmění (vlk)



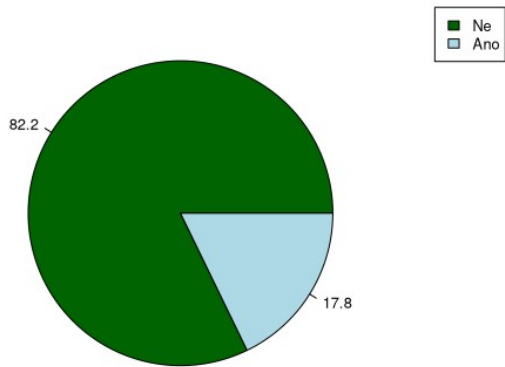
Mám strach pouštět děti samotné do lesa (rys)



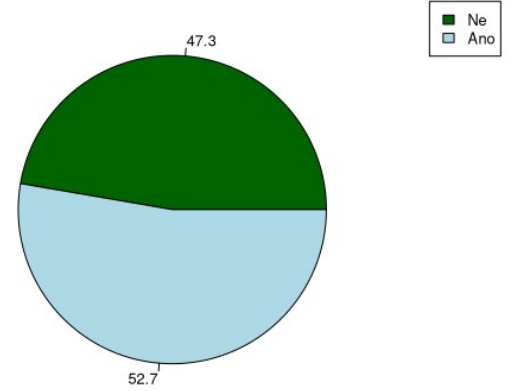
Mám strach pouštět děti samotné do lesa (vlk)



Mám strach z útoku na má domácí/hospodářská zvířata (rys)

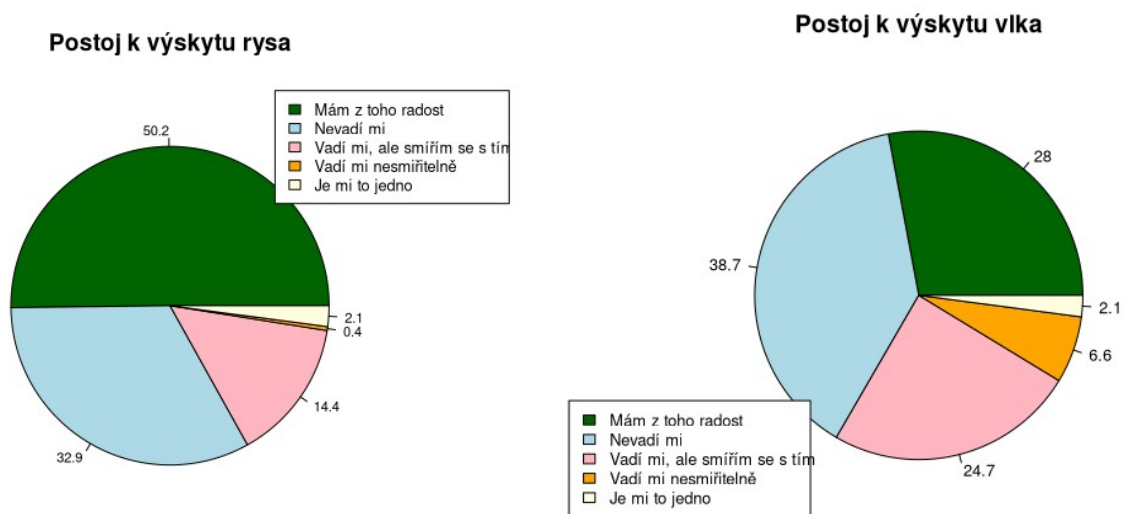


Mám strach z útoku na má domácí/hospodářská zvířata (vlk)



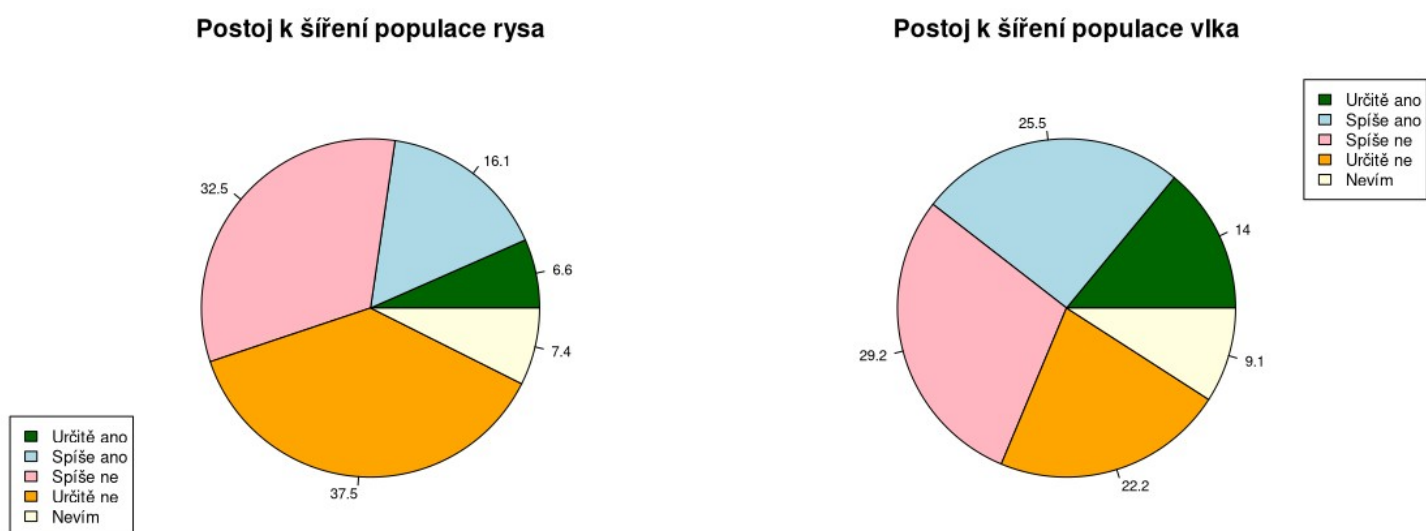
Vyberte prosím z následujících možností, jaký je Váš postoj k výskytu rysa a vlka v tomto regionu, kde bydlíte/který jste navštívila.

Graf 39-40. Procentuální vyjádření postojů k výskytu velkých šelem.



Vadilo by vám další šíření velkých šelem na území ČR?

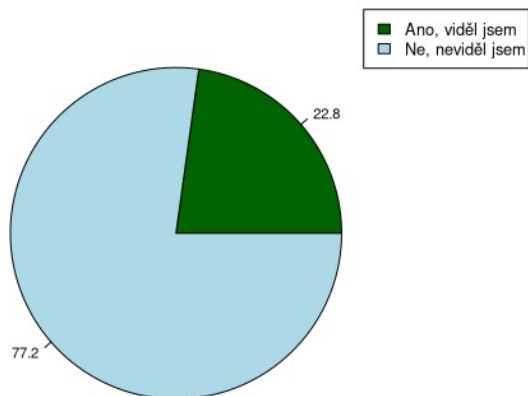
Graf 41-42. Procentuální vyjádření postojů k šíření velkých šelem.



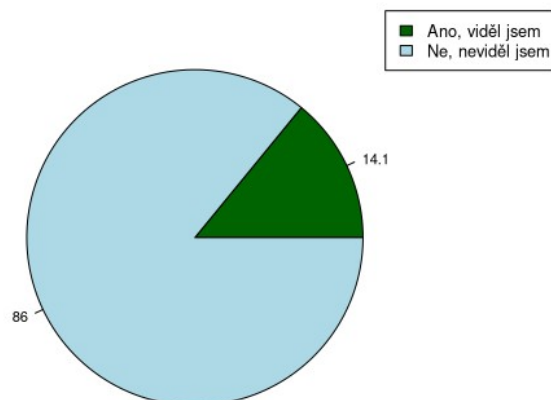
Viděl/a jste někdy v české přírodě rysa nebo vlka na vlastní oči?

Graf 43-44. Procentuální vyjádření přímé zkušenosti se setkáním s velkou šelmou.

Zkušenost s rysem ve volné přírodě



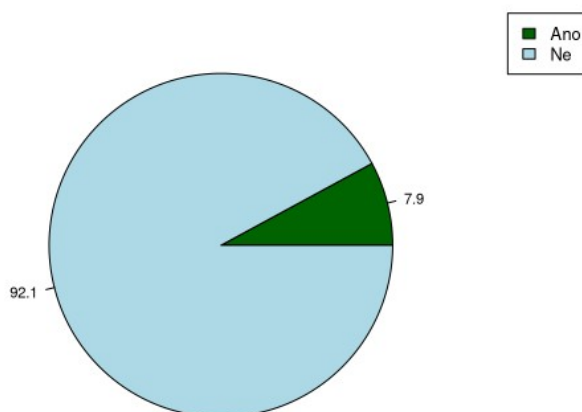
Zkušenost s vlkem ve volné přírodě



Způsobily někdy vám nebo vaší rodině velké šelmy nějakou škodu?

Graf 45. Procentuální vyjádření zkušenosti se škodami způsobenými velkými šelmami.

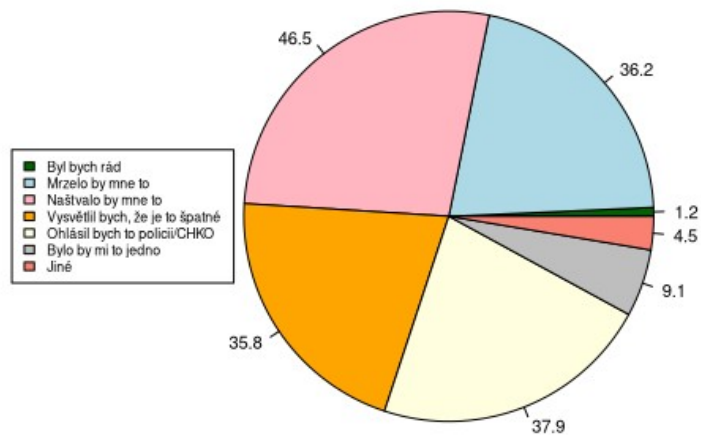
Zkušenost se způsobenými škodami



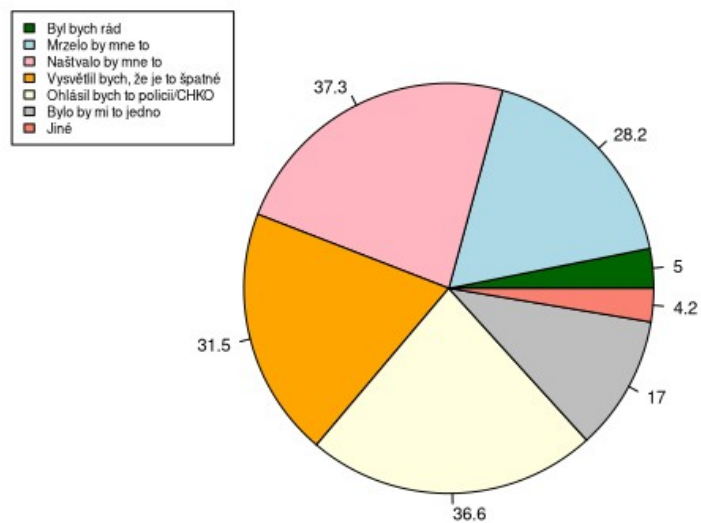
Představte si, že se dozvíte o člověku z vašeho okolí, že nelegálně zastřelil vlka nebo rysa. Jak byste reagoval/a?

Graf 46-47. Procentuální vyjádření reakce na informaci o nelegálním odstřelu velké šelmy.

Reakce na informaci o nelegálním odstřelu rysa



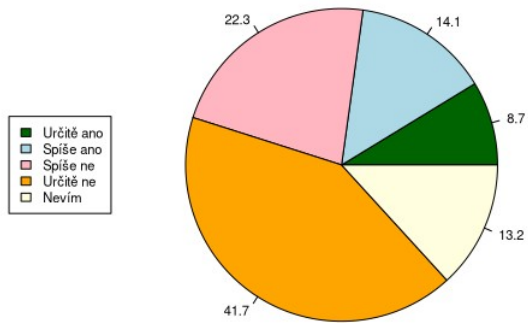
Reakce na informaci o nelegálním odstřelu vlka



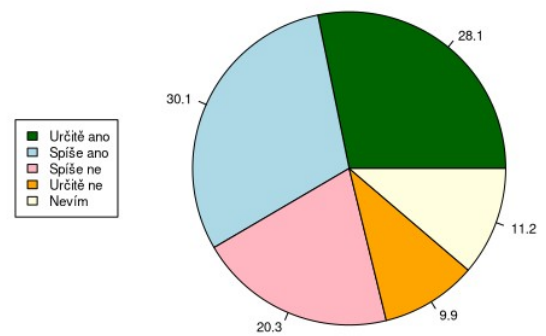
Nakolik souhlasíte nebo nesouhlasíte s následujícími tvrzeními?

Graf 48-55. Procentuální vyjádření (ne)souhlasu z tvrzeními ve vztahu k velkým šelmám.

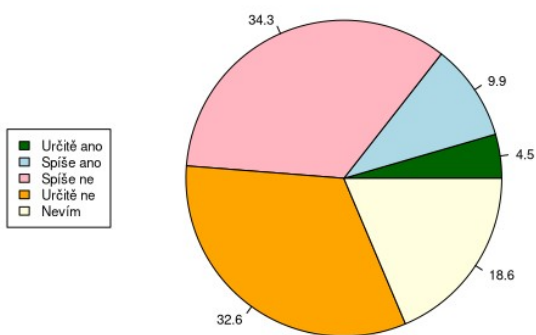
Rysa je nutné regulovat lovem, aby se příliš nepřemnožili



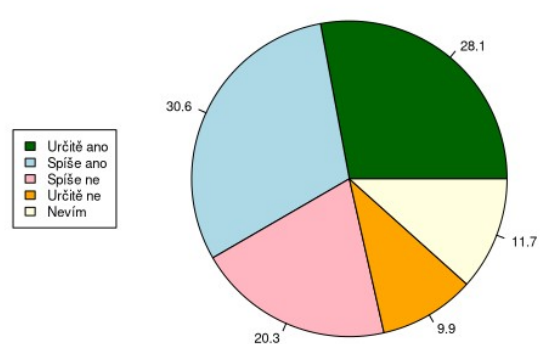
Vlka je nutné regulovat lovem, aby se příliš nepřemnožili



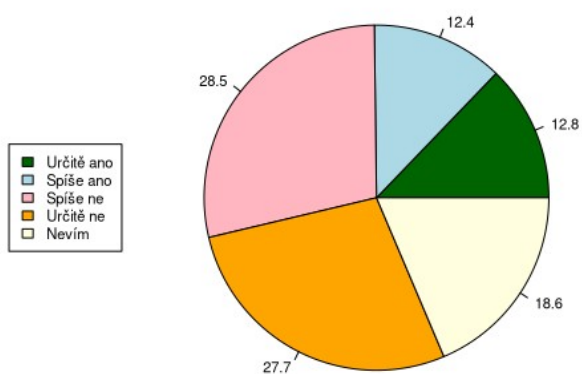
Rys způsobuje mnoho škod na hospodářských zvířatech



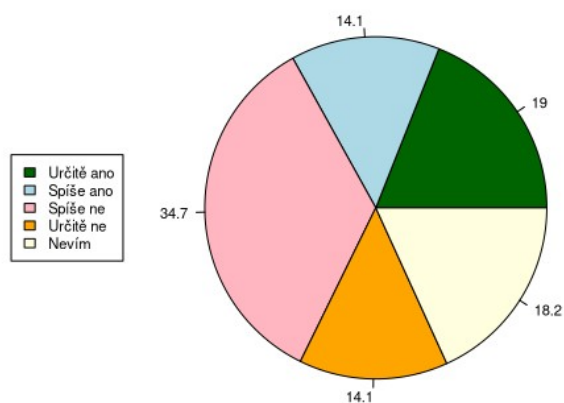
Vlk způsobuje mnoho škod na hospodářských zvířatech



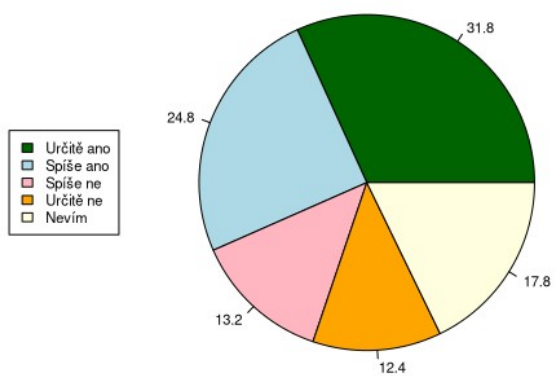
Rys způsobuje mnoho škod na zvěři



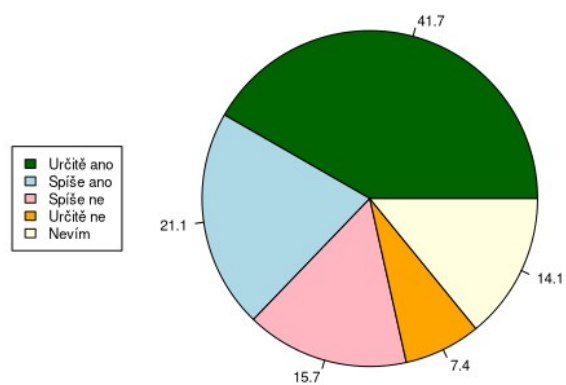
Vlk způsobuje mnoho škod na zvěři



Rys je důležitý pro regulaci počtu zvěře



Vlk je důležitý pro regulaci počtu zvěře

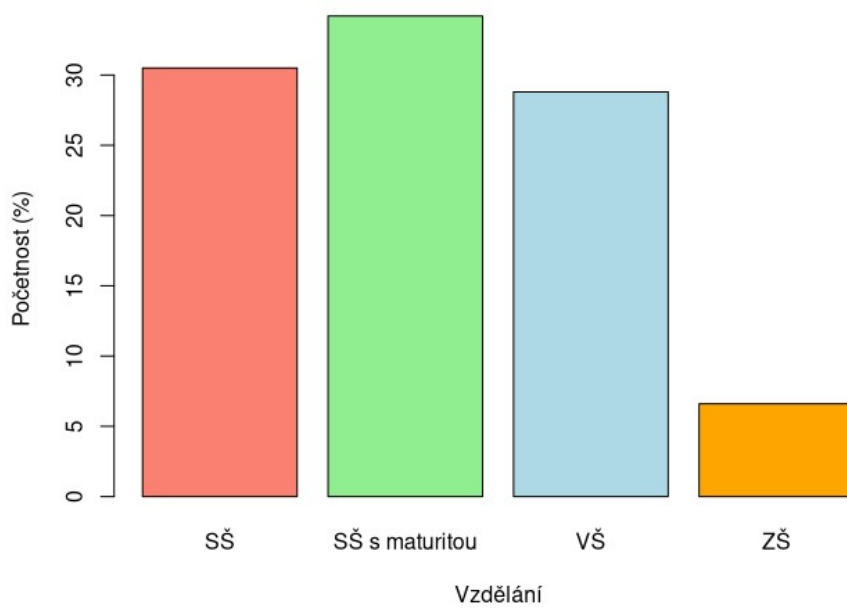


Demografické parametry vzorku respondentů (Graf 56-61)

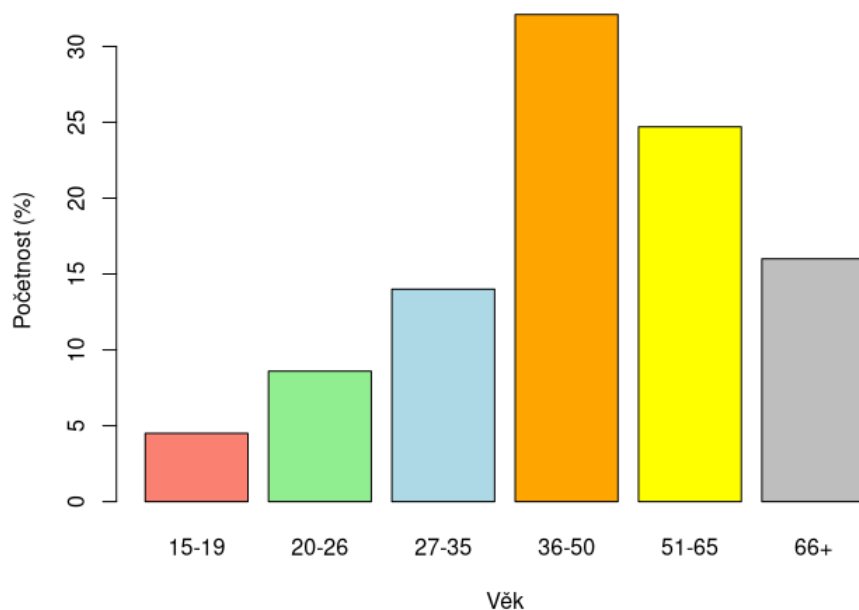
Zastoupení respondentů podle pohlaví (n = 243)



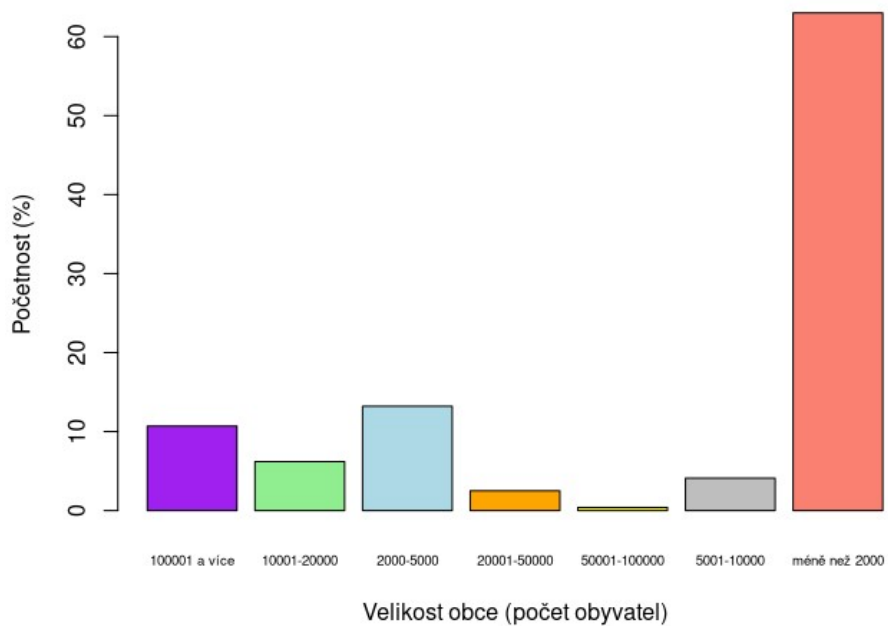
Zastoupení respondentů podle vzdělání (n = 243)



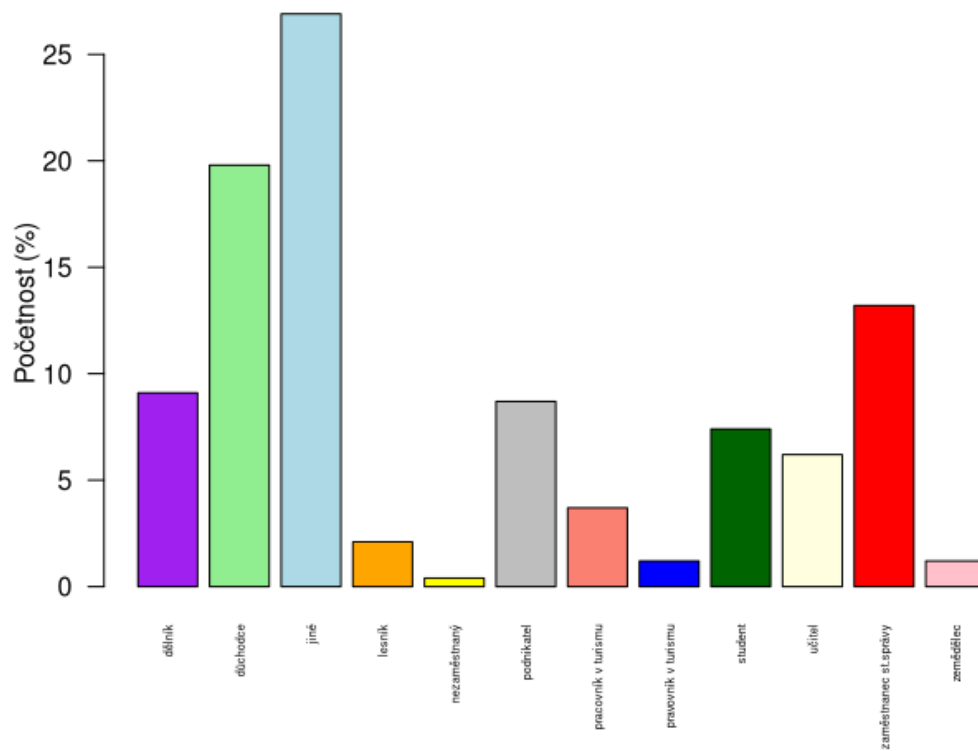
Zastoupení respondentů podle věku (n = 243)



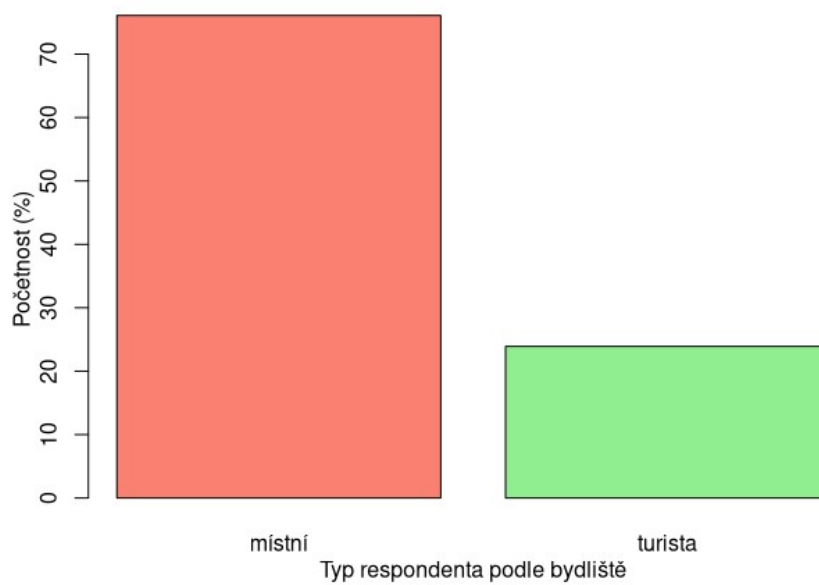
Zastoupení respondentů podle velikosti obce (n = 243)



Zastoupení respondentů podle zaměstnání (n = 243)

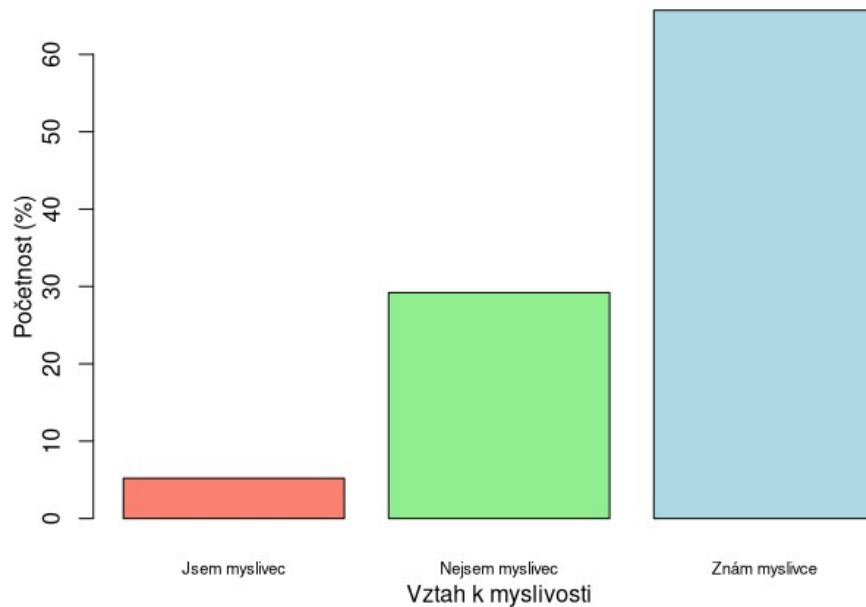


Zastoupení respondentů podle bydliště (n = 243)

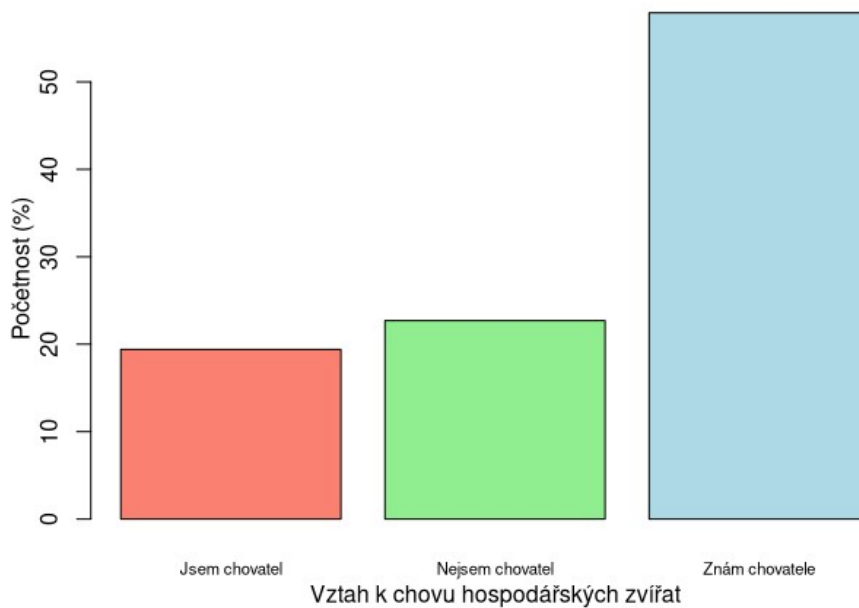


Vzath respondentů k myslivosti a chovu hospodářských zvířat (Graf 62-63)

Zastoupení respondentů vztahu k myslivosti (n = 243)



Zastoupení respondentů vztahu k hospodářským zvířatům (n = 243)



8.3. Seznam obcí

Annín, Benešov nad Černou, Bohumilice, Borová Lada, Čachrov, České Žleby, Čkyně, Dlouhá Ves, Dobrá, Dobrá Voda, Hamry, Hartmanice, Hojná Voda, Hojsova Stráž, Horní Vltavice, Horská Kvilda, Hubova Huť, Husinec, Chlum, Javorná, Kadešice, Kašperské Hory, Korkusova Huť, Křišťanovice, Kvilda, Lčovice, Lenora, Lipka, Mačice, Malonty, Nezdice, Nicov, Nová Pec, Nové Hrady, Nové Hutě, Olšina, Prachatice, Rejštejn, Rozsedly, Řetenice, Slunečná, Soběšice, Soumarský most, Srní, Stachy, Stožec, Strážný, Svinná, Vimperk, Volary, Zdíkov, Zelená Lhota, Železná Ruda, Žumberk